



# ULAŞTIRMA HİZMETLERİ MESLEKİ VE TEKNİK ANADOLU LİSESİ

2024-2029

STRATEJİK PLANI





# MEZİTLİ T.C. KAYMAKAMLIĞI ULAŞTIRMA HİZMETLERİ MESLEKİ VE TEKNİK ANADOLU LİSESİ



## 2024-2028 Stratejik Planı

HAZIRLAYANLAR  
SONGÜL ARSLAN  
NEVİN NURSAÇAN  
DİLEK GÖÇER







## İSTİKLÂL MARŞI

Korkma, sönmez bu şafaklarda yüzen al sancak;  
Sönmeden yurdumun üstünde tüten en son ocak.  
O benim milletimin yıldızıdır, parlayacak;  
O benimdir, o benim milletimindir ancak.

Çatma, kurban olayım çehreni ey nazlı hilâl!  
Kahraman ırkıma bir gül... ne bu şiddet!  
Sana olmaz dökülen kanlarımız sonra akın.  
Hakkıdır, Hakk'a tapan, milletimin istiklâl!

Ben ezelden beridir hür yaşadım, ben bu şühâdım.  
Hangi çılgın bana zincir vuracakmış? Şükân!  
Kükremiş sel gibiyim; bendimi çiğneyince kuş;  
Yırtarım dağları, enginlere sığmam, bünyemdir kükân!

Garb'ın âfâkını sarmışsa çelik zırhlı duvar,  
Benim iman dolu göğsüm gibi serhaddim var.  
Ulusun, korkma! Nasıl böyle bir imâmı boğar,  
"Medeniyet!" dediğin tek dişi kalmış canavar?

Arkadaş! Yurduma alçakları uğratma sakın;  
Siper et gövdeni, dursun bu hayâsızca akın.  
Doğacaktır sana va'dettiği günler Hakk'ın...  
Kim bilir, belki yarın... belki yarından da yakın.

Bastığın yerleri "toprak!" diyerek geçme, tanı!  
Düşün altındaki binlerce kefensiz yatanı. Sen  
şehid oğlusun, incitme, yazıktır atanı;  
Verme, dünyâları alsan da, bu cennet vatanı.

Kim bu cennet vatanın uğruna olmaz ki fedâ?  
Şühedâ fışkıracak, toprağı sıksan şühedâ!  
Cânı, cânânı, bütün varımı alsın da Hudâ,  
Etmesin tek vatanımdan beni dünyâda cüdâ.

Ruhumun senden, İlahî, şudur ancak emeli:  
Değmesin ma'bedimin göğsüne nâ-mahrem eli!  
Bu ezanlar-ki şehâdetleri dînin temeli Ebedî  
yurdumun üstünde benim inlemeli

O zaman vecd ile bin secdeler eder - varsa - taşım;  
Her cerihamdan, İlahî, boşamp kanlı yaşım,  
Fışkırır rûh-i mücerred gibi yerden na'sım;  
O zaman yükselerek Arş'a değer, belki başım.

Dalgalan sen de şafaklar gibi ey şanlı hilâl;  
Olsun artık dökülen kanlarımın hepsi helâl.  
Ebediyen sana yok, ırkıma yok izmihlâl!  
Hakkıdır, hür yaşamış bayrağımın hürriyet;  
Hakkıdır, Hakk'a tapan milletimin istiklâl!

MEHMET AKİF ERSOY

## ATATÜRK'ÜN GENÇLİĞE HİTABESİ

Ey Türk gençliği! Birinci vazifen; Türk  
istiklalini, Türk cumhuriyetini, ilelebet  
muhafaza ve müdafaa etmektir.

Mevcudiyetinin ve istikbalinin yegâne  
temeli budur. Bu temel, senin en  
kıymetli hazinendir. İstikbalde dahi  
senin vazifeden mahrum etmek  
isteyen dâhilî ve haricî bedhahların  
olacaktır. Bir gün, istiklal ve  
cumhuriyeti müdafaa mecburiyetine  
düşersen, vazifeye atılmak için içinde  
bulunacağın vaziyetin imkân ve  
şeraitini düşünmeyeceksin. Bu imkân  
ve şerait, çok namüsaîf bir mahiyette  
tezahür edebilir. İstiklal ve

cumhuriyetine kastedecek düşmanlar,  
bütün dünyada emsali görülmemiş bir  
galibiyetin mümessili olabilirler.  
Cebren ve hile ile aziz vatanın bütün  
kaleleri zapt edilmiş, bütün  
tersanelerine girilmiş, bütün orduları  
dağıtılmış ve memleketin her köşesi  
bilfiil işgal edilmiş olabilir. Bütün bu  
şeraitten daha elim ve daha vahim  
olmak üzere, memleketin dâhilinde  
iktidara sahip olanlar, gaflet ve dalalet  
ve hatta hıyanet içinde bulunabilirler.

Hatta bu iktidar sahipleri, şahsî  
menfaatlerini müstevlilerin siyasi  
emelleriyle tevhit edebilirler. Millet,  
fakruzaruret içinde harap ve bitap  
düşmüş olabilir.

Ey Türk istikbalinin evladı! İşte, bu  
ahval ve şerait içinde dahi vazifen, Türk  
istiklal ve cumhuriyetini kurtarmaktır.  
Muhtaç olduğun kudret,  
damarlarındaki asil kanda mevcuttur.

Mustafa Kemal Atatürk





<b>İli: Mersin</b>		<b>İlçesi: Mezitli</b>	
<b>Adres:</b>	Esenbağlar Mh. Esenküme Evler 20/4 Mezitli MERSİN	<b>Coğrafi Konum (link)</b>	<a href="https://maps.app.goo.gl/gj9Pp5hGV7eNHYuQ7">https://maps.app.goo.gl/gj9Pp5hGV7eNHYuQ7</a>
<b>Telefon Numarası:</b>	0 537 440 37 43	<b>Faks Numarası:</b>	
<b>e- Posta Adresi:</b>	764788@meb.k12.tr mersinulastirmamtal@gmail.com	<b>Web adresi:</b>	sayfası mersinulastirma.meb.k12.tr
<b>Kurum Kodu:</b>	764788	<b>Öğretim Şekli:</b>	Tam Gün





## SUNUŞ

Bilindiği gibi 5018 sayılı Kamu Mali Yönetimi ve Kontrol Kanunu, "MEB Eğitimde Stratejik Planlama Yönergesi" ve 2022/21 sayılı Genelge doğrultusunda 2024-2028 dönemini kapsayan stratejik planlama çalışmaları tüm okul/kurumlarda yapılması öngörülmüştür. Stratejik plan; hızla değişen 21. Yüzyıl'da, kurumların önlerini iyi görebilmeleri, kaynaklarını etkili ve verimli kullanabilmeleri için önemli bir araçtır. Eğitim yöneticilerinin bu süreçte değişim olgusunu doğru algılamaları gerekmektedir. Bilimsel düşünceye sahip olanlar; bugünden hareket ederek geleceği anlamaya, geleceğin şartlarını oluşturmaya ve uygulayıcılara sunmaya çalışırlardır. Stratejik planlama bir kültür, bir planlama, bir yönetim ve bir bütçeleme felsefesidir. Bu anlayışın okul yöneticileri olarak benimsenmesi ve eyleme dönüştürülmesi eğitim-öğretim hizmetinin bugünü ve geleceği için büyük önem arz etmektedir. Sorunların çözümünde öncelikle çok ayrıntılı ve bilinçli bir planlama ile ince stratejiler yatmaktadır. Kendi haline bırakılmış bir ortamda, plânlı okul gelişiminin bakış açısı, yapıları, ilkeleri, değerleri, yöntemleri, amaçları, hedefleri, vizyonları ve araçları bilinmeden gelişmek mümkün değildir.

Okul gelişimi; bilinçli, programlı, planlı, amaçlı karar ve uygulamalara bağlıdır. Okulumuzda da eğitim ve öğretim başta olmak üzere insan kaynakları ve kurumsallaşma, sosyal faaliyetler, alt yapı, toplumla ilişkiler ve kurumlar arası ilişkileri kapsayan 2019-2023 dönemi stratejik planı hazırlanmış ve başarıyla uygulamıştır. Bu anlayış içerisinde değişen çevresel şartlar göz önünde bulundurularak katılımcı yöntemlerle hazırlanan ve 2024-2028 yıllarını kapsayacak olan "Stratejik Plan"ımızı yürürlüğe koymuş bulunmaktayız. Müdüründen, en alt kademedeki çalışanına kadar tüm personelimizle, planda yer alan amaç ve hedefleri uygulamak suretiyle, her alanda başarıya sahip ve kurumsal kapasitesini artırmış bir okul olma vizyonunu sürekli kılmak gayretinde olacağız. Bu vesile ile planlama çalışmalarında emeği geçenlere teşekkürü bir borç biliyor; plan hazırlama sürecinde olduğu gibi, uygulama sürecinde de aynı başarıyı sağlayabileceğimize inanıyorum. Saygılarımla...

**Osman ÇINAR**  
Okul Müdürü







## GİRİŞ

Günümüzde güçlü olabilmek, güçlü kalabilmek, geleceğin inşasında söz sahibi olmak için bilgiyi takip eden değil, bilgiyi üreten olmak gerekmektedir. Bilgiyi üretmek ise hedefleri belirleyerek uzun süreli stratejik planlamayla mümkündür. Stratejik planlamanın temelini oluşturan ve bir milleti bağımsız ve uygar bir topluluk haline getirecek olan eğitim ise amaç ve hedefleri belirlenmiş, anlık kararlarla değil, bir strateji dâhilinde yürütülmelidir.

Bu nedenle Ulaştırma Hizmetleri Mesleki Ve Teknik Anadolu Lisesi olarak 2024-2028 yılları arasındaki hedeflerimizi belirledik ve bu hedeflere ulaşmak için bütün gücümüzle çalışacağız. Ulaştırma Hizmetleri Mesleki Ve Teknik Anadolu Lisesi olarak bizler, bilgi toplumunun gün geçtikçe artan bilgi arayışını karşılayabilmek; eğitim, öğretim, topluma hizmet sorumluluğumuzu eksiksiz bir şekilde yerine getirmek istiyoruz.

Değerlerimiz doğrultusunda dürüst, tarafsız, adil, sevgi dolu, iletişime açık, çözüm üreten, yenilikçi, önce insan anlayışına sahip bireyler yetiştirmek bizim temel hedefimizdir. Stratejik planımız, güçlü yönlerimizi öne çıkaran ve geliştiren, ağırları oluşturan, nitelikli eğitim ve araştırma programlarımızı disiplinler arası anlamda bir araya getiren bir çerçevedir.

Okulumuzun ve sosyal alandaki başarıları üzerine inşa edilmiş olan bu plan, sorumluluklarımızı yerine getirmede kaynaklarımızın daha etkili kullanılmasına imkân sağlamaktadır. Vizyonumuz yönünde daha yoğun işbirlikleri oluşturmayı ve paydaşlarımızdan daha çok destek sağlamayı hedefleyen bu plan, okulumuzu daha ileriye götürmek için verdiğimiz ve vereceğimiz çabaların yol haritası olacaktır. Geniş katılımı oluşturulmuş bu planda emeği geçen bütün paydaşlarımıza teşekkür borçluyuz.

Stratejik Planlama Ekibi





# İÇİNDEKİLER

1. GİRİŞ VE STRATEJİK PLANIN HAZIRLIK SÜRECİ.....	9
1.1. Strateji Geliştirme Kurulu ve Stratejik Plan Ekibi.....	9
1.2. Planlama Süreci.....	10
2. DURUM ANALİZİ.....	10
2.1. Kurumsal Tarihçe.....	10
2.2. Uygulanmakta Olan Planın Değerlendirilmesi.....	11
2.3. Mevzuat Analizi.....	12
2.4. Üst Politika Belgelerinin Analizi.....	13
2.5. Faaliyet Alanları ile Ürün ve Hizmetlerin Belirlenmesi.....	15
2.6. Paydaş Analizi.....	16
2.7. Okul /Kuruluş İçi Analiz.....	19
2.7.1.Kuruluş İçi Analiz.....	19
2.7.2.İnsan Kaynakları.....	20
2.7.3.Teknolojik Düzey.....	23
2.7.4.Mali Kaynaklar.....	24
2.7.5.İstatistik Veriler.....	25
2.7.6.Kurum kültürü analizi.....	28
2.7.7.Teşkilat Yapısı.....	29
2.8. Güçlü ve Zayıf Yönler ile Fırsatlar ve Tehditler (GZFT) Analizi .....	29
2.9. Tespit ve İhtiyaçların Belirlenmesi.....	31
3. GELECEĞE BAKIŞ.....	31
3.1. Misyon, Vizyon ve Temel Değerler.....	31
3.2. Mison.....	31
3.3. Vizyon.....	32
3.4. Temel Değerler.....	32
4. AMAÇ, HEDEF VE STRATEJİLERİN BELİRLENMESİ.....	33
4.1. Amaç, hedef, gösterge ve stratejiler.....	33
4.2. Maliyetlendirme.....	41
5. İZLEME VE DEĞERLENDİRME.....	42
6. Tablo/Şekil/Grafikler/Ekler.....	
6.1. Tablo 1: Stratejik Planlama Kurulu üyeleri.....	9
6.2. Tablo 2: Stratejik Planlama Ekibi Üyeleri.....	9
6.3. Tablo 3.Yasal Yükümlülük ve Mevzuat Analizi.....	12
6.4. Tablo 4: Üst Politika Belgeleri Analizi.....	13
6.5. Tablo 5: Faaliyet Alanları ile Ürün ve Hizmetlerin Belirlenmesi.....	15
6.6. Tablo 6: Öğrenciler İlişkin Bilgiler.....	19
6.7. Tablo 7: Alanlar Sınıf Kademeleri, Öğrenci Sayıları.....	19
6.8. Tablo 8:Ulusal ve Uluslararası Başarılar.....	20
6.9. Tablo 9: İnsan Kaynakları Verileri.....	20





Tablo 10: İdari Personelin Hizmet Süreleri.....	21
6.10. Tablo 11: Öğretmenlerin Hizmet süreleri.....	21
6.11. Tablo 12: Yönetici ve Öğretmenlerin Katıldığı Hizmet İçi Eğitim Programları.....	22
6.12. Tablo 13: Rehberlik Hizmetleri.....	23
6.13. Tablo 14: Teknolojik Araç-Gereçler.....	23
6.14. Tablo 15: Fiziki Mekan Durumu.....	24
6.15. Tablo 16. Tablo Kaynak Tablosu.....	24
6.16. Tablo 17. Tablo Gelir-Gider Tablosu.....	24
6.17. Tablo 18. Öğrenci Mevcutları Durumu.....	25
6.18. Tablo 19. Öğrenci Kurs Durumu.....	25
6.19. Tablo 20. Okul / Kurum Akademik Tablosu.....	26
6.20. Tablo 21. Okul Sosyal/Kültüre Etkinliklere Katılım.....	26
6.21. Tablo 22. Okul Sportif Etkinliklere Katılım.....	27
6.22. Tablo 23. Okulun Güçlü Yönleri.....	30
6.23. Tablo 24. Okulun Zayıf Yönleri.....	30
6.24. Tablo 25. Okulun Sağladığı Fırsatlar.....	30
6.25. Tablo 26. Okulun Etkilediği Tehditler.....	30
6.26. Tablo 27. Okulun Avantajları ve İhtiyaçları.....	31
6.27. Tablo 28. Eğitim Öğretime Erişim.....	33
6.28. Tablo 29. Sosyal Etkinlikler.....	34
6.29. Tablo 30. Eğitim Öğretimde Kalite-Amaç 3 -Hedef 1.....	35
6.30. Tablo 31. Eğitim Öğretimde Kalite- Amaç 3 -Hedef 2.....	36
6.31. Tablo 32. Eğitim Öğretimde Kalite- Amaç 3 -Hedef 3.....	37
6.32. Tablo 33. Eğitim Öğretimde Kalite- Amaç 3 -Hedef 4.....	38
6.33. Tablo 33. Eğitim Öğretimde Kalite- Amaç 4 -Hedef 1.....	39
6.34. Tablo 33. Eğitim Öğretimde Kalite- Amaç 4 -Hedef 2.....	40
6.35. Tablo 34. Yıllara Göre Bütçe.....	41
6.36. Tablo 35. 2024-2028 Stratejik Planı Faaliyet/Proje Maliyetlendirme Tablosu.....	41
6.37. Şekil 1. Hiyerarşi Şeması.....	29
6.38. Şekil 2. Misyonumuz.....	31
6.39. Şekil 3. Vizyonumuz.....	32
6.40. Şekil 4. Temel Değerler.....	32

#### Kısaltmalar

<b>MEB</b>	Milli Eğitim Bakanlığı
<b>MEM</b>	Milli Eğitim Müdürlüğü
<b>AR-GE</b>	Araştırma ve Geliştirme
<b>SP</b>	Stratejik planlama
<b>SA</b>	Stratejik amaç
<b>SH</b>	Stratejik hedef
<b>PH</b>	Performans hedefi
<b>PG</b>	Performans göstergeleri
<b>GZFT</b>	Güçlü, zayıf, Fırsat, Tehdit







## TANIMLAR

**Eylem Planı:** İdarenin stratejik planının uygulanmasına yönelik faaliyetleri, bu faaliyetlerden sorumlu ve ilgili birimler ile bu faaliyetlerin başlangıç ve bitiş tarihlerini içeren plandır.

**Faaliyet:** Belirli bir amaca ve hedefe yönelen, başlı başına bir bütünlük oluşturan, yönetilebilir ve maliyetlendirilebilir üretim veya hizmetlerdir.

**Hazırlık Programı:** Stratejik plan hazırlık sürecinin aşamalarını, bu aşamalarda gerçekleştirilecek faaliyetleri, bu aşama ve faaliyetlerin tamamlanacağı tarihleri gösteren zaman çizelgesini, bu faaliyetlerden sorumlu birim ve kişiler ile stratejik planlama ekibi üyelerinin isimlerini içeren ve stratejik planlama ekibi tarafından oluşturulan programdır.

**Vizyon:** Vizyon idarenin geleceğini sembolize eden genel amacdır. Vizyon bildirimini, stratejik planın kapsadığı zaman diliminin de ötesinde, uzun vadede idarenin gerçekleştirmek istediklerini ve ulaşmak istediği yeri yansıtacak bir şekilde belirlenir.

**Misyon** Misyon bir idarenin var oluş sebebidir. İdarenin ne yaptığını, nasıl yaptığını ve kimin için yaptığını açıkça ifade eder. Stratejik plana temel teşkil eden misyon bildirimini, idarenin sunduğu tüm hizmetler ile gerçekleştirdiği tüm faaliyetleri kapsayan bir şemsiye kavramdır.

**Temel Değerler:** Temel değerler, karar alıcıların idareyi yönetirken bağlı kalacakları inançları ve çalışma felsefesini yansıtır.

**Hedef Kartı:** Amaç ve hedef ifadeleri ile performans göstergelerini, gösterge değerlerini, göstergelerin hedefe etkisini, sorumlu ve işbirliği yapılacak birimleri, riskleri, stratejileri, maliyetleri, tespitler ve ihtiyaçları içeren karttır.

**Performans Göstergesi:** Stratejik planda hedeflerin ölçülebilirliğini miktar ve zaman boyutuyla ifade eden araçlardır.

**Stratejiler:** Stratejiler, idarenin hedeflerine nasıl ulaşılacağını gösteren kararlar bütünüdür. İyi belirlenmiş stratejiler olmaksızın hedefleri etkili bir biçimde uygulamaya geçirmek mümkün değildir.

**Stratejik Plan Değerlendirme Raporu:** İzleme tabloları ile değerlendirme sorularının cevaplarını içeren ve her yıl Şubat ayının sonuna kadar hazırlanan rapordur.

**Stratejik Plan Genelgesi:** Stratejik plan hazırlık çalışmalarını başlatan, Strateji Geliştirme Kurulu üyelerinin isimlerini içeren ve bakanlıklar ile bakanlıklara bağlı, ilgili ve ilişkili kuruluşlarda Bakan, diğer kamu idareleri ve mahalli idarelerde üst yönetici tarafından yayımlanan genelgedir.





## 1. GİRİŞ VE STRATEJİK PLANIN HAZIRLIK SÜRECİ

### 1.1. Strateji Geliştirme Kurulu ve Stratejik Plan Ekibi

Stratejik plan hazırlık çalışmalarının başladığı, İl Millî Eğitim Müdürlüğü tarafından 2022/21 sayılı Genelge ile duyurulmuştur. Okulumuzun 2024–2028 Stratejik Planı, literatür taraması, durum analizi raporu, iç ve dış paydaşların görüşleri doğrultusunda hazırlanmıştır. Bu kapsamda kurul ve ekip oluşturulmuştur.

Tablo 1: Stratejik Planlama Kurulu üyeleri

ULAŞTIRMA HİZMETLERİ MESLEKİ VE TEKNİK ANADOLU LİSESİ STRATEJİ GELİŞTİRME KURULU			
No	Adı Soyadı	Görevi	
1	Osman ÇINAR	Okul Müdürü	Komisyon Başkanı
2	Bülent EKEN	Müdür Baş Yardımcısı	Komisyon Üyesi
3	Hamdi ÖZBİLGİN	Müdür Yardımcısı	Komisyon Üyesi
4	Mustafa YAŞAN	Müdür Yardımcısı	Komisyon Üyesi

Tablo 2: Stratejik Planlama Ekibi Üyeleri

ULAŞTIRMA HİZMETLERİ MESLEKİ VE TEKNİK ANADOLU LİSESİ STRATEJİ PLANLAMA KURULU			
No	Adı Soyadı	Görevi	
1	Songül ARSLAN	Müdür Yardımcısı	Komisyon Üyesi
2	Osman Öner BALKANLI	öğretmen	Komisyon Üyesi
3	Nevin NURSAÇAN	Öğretmen	Komisyon Üyesi
4	Dilek GÖÇER	Öğretmen	Komisyon Üyesi
5	Fatma SAVAŞ	Gönüllü Veli	Komisyon Üyesi

Okul Stratejik Planlama Ekibi: Okul müdürü tarafından görevlendirilen ve üst kurul üyesi olmayan müdür yardımcısı başkanlığında, okul/kurumun büyüklüğü ve şartları doğrultusunda öğretmenler ve gönüllü velilerden oluşur.





## 1.2. Planlama Süreci:

2024-2028 dönemi Stratejik planlama sürecinin belirli bir zaman dilimi içerisinde tamamlanması ve kaynakların etkin kullanımı amacıyla, ekibimiz tarafından Milli Eğitim Müdürlüğü Ar-Ge biriminin koordinasyonu doğrultusunda çalışmalar başlatılmıştır.

Stratejik planlama hazırlık süreci katılımçılık ilkesi çerçevesinde kararlar üst kurulla yapılan toplantılarla alınmıştır. Toplantılara üst kurulun yanında öğretmen ve personellerin katılımıyla gerçekleştirilmiştir.

## 2. DURUM ANALİZİ

Durum analizi bölümünde okulumuzun mevcut durumu ortaya konularak neredeyiz sorusuna yanıt bulunmaya çalışılmıştır.

Bu kapsamda okulumuzun kısa tanıtımı, okul künyesi ve temel istatistikleri, paydaş analizi ve görüşleri ile okulumuzun Güçlü Zayıf Fırsat ve Tehditlerinin (GZFT) ele alındığı analize yer verilmiştir.

### 2.1. Kurumsal Tarihçe

#### OKULUN TARİHÇESİ

Milli Eğitim Bakanlığı Mesleki ve Teknik Eğitim Genel Müdürlüğü'nün 16.11.2016 tarih ve 12939030 sayılı yazıları doğrultusunda; mesleki eğitime olan farkındalığın artırılması hedefiyle; bölgenin ihtiyaç duyduğu eğitimli iş gücünün sağlanmasında önemli rol oynayacak, belirli bir alanda markalaşmış Mesleki ve Teknik Anadolu liseleri "TEMATİK-PROJE OKUL" kapsamında ilçemizde Ulaştırma Hizmetleri Alanında Eğitim vermek üzere "Ulaştırma Hizmetleri Mesleki ve Teknik Anadolu Lisesi" açılması uygun görülmüş ve sektör temsilcisi olarak UND (Uluslararası Nakliyeciler Derneği ) ile yapılan 10 yıllık protokol doğrultusunda Ulaştırma Hizmetleri Mesleki ve Teknik Anadolu Lisesi, Milli Eğitim Bakanlığı Mesleki ve Teknik Eğitim Genel Müdürlüğü'nün 03.04.2018 tarih ve 6754986 sayılı Bakanlık Makam Onayı ile açılmıştır.

2018-2019 eğitim öğretim yılında öğrenci kabulüne başlayan okulumuz eğitim öğretim faaliyetlerine, lojistik sektörünün temsilcisi Uluslararası Nakliyeciler Derneği ile yapılan 10 yıllık teknik, staj, eğitim ve istihdam desteği taahhütleri ile lojistik sektöründeki nitelikli personel ihtiyacını karşılama, mezunlarına iş imkanı sunma avantajlarıyla Ulaştırma alanı lojistik Dalı'nda eğitime başlamıştır.

2019 yılında Serbest Muhasebeci Mali Müşavirler Odası Mersin Şubesi ile imzalanan ve aynı şartları taşıyan yeni protokol ile de Muhasebe Finansman Alanı Dış Ticaret Dalında eğitime açılmış olup, ayrıca 2020 yılında Türkiye Odalar Borsalar Birliği ile Milli Eğitim Bakanlığının imzalamış olduğu "Mesleki Eğitim İşbirliği Protokolü" kapsamına alınmış; öğrencilerin mesleki yeterlilikleri, staj imkânları ve istihdam şartları daha da güçlenmiştir.







Merkezi sınav sistemi ile öğrenci kaydı alan okulumuz, bu yıl itibariyle, Ulaştırma Alanı Lojistik Dalında 300, Muhasebe Finansman Alanı, Dış Ticaret Dalında 41 öğrenci olmak üzere toplam 341 öğrencisi ile Anadolu Teknik Programı Müfredatına uygun olarak, eğitim-öğretim faaliyetlerine devam etmektedir.

2018 yılında yapımı tamamlanan okulumuz Mezitli İlçesi Esenbağlar Mahallesinde 17 dönüm arazi üzerine kurulmuştur. Okul binamız ve erkek öğrenci pansiyonumuz; 24 dersliği, bilişim teknolojileri ve fen laboratuvarları, lojistik atölyesi, Resim/Müzik Atölyeleri, Konferans ve Spor Salonları, kütüphanesi, merkezi klima sistemi, engelsiz ulaşım imkanı sağlayan eğitim binası ile öğrencilerimize hizmet vermektedir. Şehrin gürültüsünden uzak; futbol, basketbol, voleybol sahaları ile; zeytin ve narenciye ağaçlarının yer aldığı bahçesi ile de kusursuz bir eğitim kampüsüdür.

Okulumuz bahçesinde bulunan 100 kişi kapasiteli erkek öğrenci pansiyonunda; 4'er kişilik odalar, dinlenme-televizyon odası, kütüphane, etüt odaları ve sosyal alanlar ile öğrencilerimize ev ortamı sunmaktayız.

2022 Yılında okulumuz 68 öğrenciyi ilk defa mezun vermiş olup bu öğrencilerden 12 si 4 yıllık okullara 24 öğrenci ise 2 yıllık okullara yerleşmiştir. Mezun olan öğrencilerden 9 tanesi staj yaptıkları işletmede işe başlamıştır.

2023 yılında 62 öğrenci mezun edilmiştir.

## 2.2 Uygulanmakta Olan Stratejik Planın Değerlendirilmesi

2019-2023 Ulaştırma hizmetleri MTAL uygulanmakta olan plan

### Tema Eğitim Öğretime erişim hedefleri

Oryantasyon hedefimize %98 oranında gerçekleşmiştir.

1. Öğrencilerin ortalama devamsızlık sürelerinin bakanlığın devamsızlık konusunda aldığı kararla hedefe ulaşılmıştır
2. Sınıf tekrarı yapan öğrenci sayısının azaltılması yıllara göre yapılan çalışmalarla hedefe uygun olarak gerçekleşmiştir.
  - 2.1. Rehberlik hizmetlerinden yararlanan veli oranları artırılmıştır.
  - 2.2. 2018 de 16 veli ile başlayan ve 80 hedeflenen göstergelere ulaşılmıştır. Öğrenci bazında 320 olan hedef 540 öğrenci ile görüşülerek hedef gerçekleştirilmiştir.
  - 2.3. Şiddet olayları konusunda ön görülen sayının altında kalarak istenen hedefe ulaşılmıştır.
  - 2.4. Özel eğitime ihtiyacı olan öğrenci sayısı belirlenen sayının üzerinde oluşmasına rağmen öğrenciler için gerekli eğitim ortamları oluşturulmuş ve özel bireylere katkı sağlanmıştır.

### Tema Eğitim Öğretimde Kalite

3. Eğitimde başarıya ulaşma konusunda
  - 3.1. Sınıf geçme konusunda devamsız öğrencilerin artmasıyla istenilen hedef tutturulamamıştır. Bununla ilgili veli görüşmeleri ve öğrencilere rehberlik hizmeti verilmiştir.
  - 3.2. Yüksek öğretim konusunda %20 hedef konmuş ve yüksek öğretime yerleşme konusunda belirlenen hedef gerçekleşmiştir. Lisans ve ön lisan eğitimleri konusunda öğrenciler bilgilendirilmiş ve üniversite tanıtım gezileri düzenlenmiştir.





- 3.3. Beş yıllık süreç içinde okulumuzda bilimsel çalışmalar artmış ve yurt dışına staja öğrenci yollayarak belirlenen hedeflerin çok üstüne çıkmıştır. Bilimsel araştırmalar konusunda Tübitak bilim Fuarı dışında farklı bir Çalışma yapılmamış 2024-2028 döneminde bu çalışmalar yeniden değerlendirilecektir.
4. Sosyal bilimsel ve kültürel faaliyetlerde öğrenci sayısında belirlenen hedeflere tam ulaşılamamış. Sosyal sorumluluk çalışmalarında bir öğrenci bir çalışmaya katılmıştır.
5. Velilere yönelik mesleki yönlendirme toplantılar konusunda belirlenen hedef gerçekleşmiştir. İş kur ve belediye ile işbirliği yaparak velilere yönelik mesleki eğitim toplantılarında belirlenen hedefler tutturulamamıştır. Veli katılımı yeterli düzeyde olmamıştır.
6. Personele yönelik belirlenen tutumlarda;
- 6.1. Okul çalışanlarının hizmet içi eğitime katılım hedefleri tutturulmuştur. Okula yeni atanan öğretmenlerin hizmet içi eğitim programlarına katılmaları için gerekli hassasiyet gösterilecektir.
- 6.2. Üniversite ve özel şirketlerle işbirliği içinde çalışanlara yönelik eğitim hedefleri tam gerçekleşememiş Mersin Ticaret ve sanayi odası ile görüşmeler devam etmektedir.
7. Eğitim öğretime katkı sağlayan diğer paydaşlar konusunda;
- 7.1. Mesleki teknik eğitim konusunda sektörlerle yapılan işbirliği protokol sayısı hedeflenen şekilde gerçekleşmiştir
- 7.2. Alanında istihdam edilen öğrenci sayısı hedeflenen sayıya ulaşılmıştır.

### Tema kurumsal kapasite

8. Çalışanlara yönelik kapasite hedeflerinde
- 8.1. Çalışanların memnuniyet oranı planda belirtilen yüzdeler oranlarına ulaşılmıştır. Hedef gerçekleşmiştir
- 8.2. Plan belli periyotlarla değerlendirilmiş ön görülen toplantı sayısına ulaşılmıştır.
9. Okul kütüphane ve yemekhane, kantin katılım ve denetimlerinde;
- 9.1. Kütüphaneden yararlanan öğrenci konusunda istenilen sayıya ulaşılmıştır.
- 9.2. Belirlenen hedefler doğrultusunda kantin ve yemekhane denetimleri yapılmış hijyenik koşullar iyileştirilmiş periyodik denetimlerle istenilen hedefler tutturulmuştur.

## 2.3 Yasal Yükümlülükler ve Mevzuat Analizi

Tablo 3. Yasal Yükümlülük ve Mevzuat Analizi

Yasal Yükümlülük (Görevler)	Dayanak	(Kanun, Yönetmelik, Genelge adı ve no'su)
Her Türk çocuğuna iyi bir vatandaş olmak için gerekli temel bilgi, beceri, davranış ve alışkanlıkları kazandırmak; onu milli ahlak anlayışına uygun olarak yetiştirmek.		* 1739 sayılı kanununun 23. maddesi * 222 sayılı kanununun 1. maddesi, * İlköğretim Kurumları Yönetmeliğinin 5. maddesi
Her Türk çocuğunu ilgi, istidat ve kabiliyetleri yönünden yetiştirerek hayata ve üst öğrenime hazırlamak.		* 1739 sayılı kanununun 23. maddesi.
Öğrencilere, Atatürk ilke ve inkılablarını benimsetme; Türkiye Cumhuriyeti Anayasası'na ve demokrasinin ilkelerine, insan hakları, çocuk hakları ve uluslararası sözleşmelere uygun olarak haklarını kullanma, başkalarının		* İlköğretim Kurumları Yönetmeliğinin 5. Maddesi





haklarına saygı duyma, görevini yapma ve sorumluluk yüklenebilen birey olma bilincini kazandırmak.	
Bu Kanunun amacı; çırak, kalfa ve ustaların eğitimi ile okullarda, yükseköğretim kurumlarında ve işletmelerde yapılacak mesleki eğitime ilişkin esasları düzenlemektir.	*3308 Sayılı Mesleki Eğitim Kanunu
Bu Yönetmeliğin amacı, Millî Eğitim Bakanlığına bağlı resmî ve özel örgün ortaöğretim kurumlarında eğitim, öğretim, yönetim ve işleyişe ilişkin usul ve esasları düzenlemektir.	*Orta öğretim Kurumlar Yönetmeliği
Bu Kanunun amacı; işyerlerinde iş sağlığı ve güvenliğinin sağlanması ve mevcut sağlık ve güvenlik şartlarının iyileştirilmesi için işveren ve çalışanların görev, yetki, sorumluluk, hak ve yükümlülüklerini düzenlemektir.	* 6331 sayılı İş Sağlığı ve Güvenliği Kanunu,1. Maddesi
Okulda görev yapan memur statüsündeki tüm çalışanların görev ,hak ,sorumluluk,yasaklarla ilgili düzenlemeleri içerir	*657 Sayılı Devlet memurları Kanunu7,15,26,27,125 .maddeleri

## 2.4. Üst Politika Belgeleri Analizi

Tablo 4. Üst Politika Belgeleri Analizi

Üst Politika Belgeleri	
12. Kalkınma Planı	<p><b>Cumhurbaşkanlığı Programı</b></p> <p>658. Tüm bireylerin kapsayıcılık ilkesi esasında nitelikli bir eğitime ve hayat boyu öğrenme imkânlarına eşit şartlarda erişimi sağlanarak akademik, sosyal ve mesleki becerilerinin uluslararası standartlara uygun bir şekilde geliştirilmesi, analitik düşünme, finansal okuryazarlık, işbirlikçi çalışma ve liderlik alanlarında yetkinlik sahibi olmalarının sağlanması, milli, manevi, ahlaki, insani ve toplumsal değerleri içselleştirmiş, ait olduğu aile ve topluma karşı sorumluluk sahibi olarak yetişmeleri temel amaçtır.</p> <p>679. Mesleki ve teknik eğitimde mesleki, akademik, dijital ve sosyal beceri kazanımı iyileştirilecek, ahilik kültürüyle birlikte mesleki değerlere bağlılık güçlendirilecektir.</p> <p>679.1. Akademik ve mesleki beceriler de dâhil olmak üzere ulusal beceri tanımlaması yapılacaktır.</p> <p>679.2. Akademik, mesleki, dijital, sosyal ve duygusal becerileri içerecek şekilde kapsayıcı ölçme ve değerlendirme sistemi geliştirilecektir.</p> <p>679.3. Mesleki ve teknik ortaöğretimde alan ve dal açma ve kapatma süreci, yerel ihtiyaçlar ve sektör talepleri doğrultusunda gerçekleştirilecektir.</p> <p>679.4. Mesleki eğitimde teknolojinin yoğun kullanımı sağlanarak öğrencilerin ve eğitimcilerin mesleki bilgi yanında dijital becerileri geliştirilecek, öğretmen ve yöneticilere yönelik hizmet içi</p>







	<p>eğitimler düzenlenecek, öğretim araç gereç ve içerikleri hazırlanacaktır.</p> <p>679.5. İşbirliği protokolleri kapsamında hizmet içi eğitimlerle mesleki ve teknik eğitim atölye ve laboratuvar öğretmenlerine yönelik iş başı eğitimlerine ağırlık verilecektir.</p> <p>680. Mesleki ve teknik eğitim alan bireylerin işgücü piyasasına geçişleri kolaylaştırılacaktır.</p> <p>680.1. İşgücü piyasası ile mesleki ve teknik eğitim arasındaki uyumun geliştirilmesi için gençlerin işgücü piyasasının ihtiyaçları doğrultusunda tercih yapmaları sağlanacak, öncelikli sektörlerdeki mesleki ve teknik eğitime yönelimin sağlanması için burs, eğitim desteği gibi çeşitli teşvik mekanizmaları uygulanacaktır</p>
<b>Orta Vadeli Program</b>	<p><b>Cumhurbaşkanlığı Yıllık Programı</b></p> <p>18. Mesleki yeterliliklerin ulusal ve uluslararası alanda geçerliliklerinin ve yeterlilik belgesine sahip çalışan sayısının artırılmasını sağlamak amacıyla mesleki yeterlilik, sınav ve belgelendirme mevzuatı geliştirilecektir.</p> <p>3-Mesleklerin beceri envanterlerinin çıkarılmasına yönelik iş analizleri gerçekleştirilecek, eşleştirme sistemi beceri envanteri temelinde geliştirilecektir.</p> <p>4. Eğitimde ve istihdamda olmayan gençlerin işgücüne katılımını artırmaya yönelik uygulamalar hayata geçirilecektir</p>
<b>Millî Eğitim Bakanlığı Stratejik Planı</b>	<p><b>Mersin İl Millî Eğitim Müdürlüğü Stratejik Planı</b></p> <p>Mesleki ve Teknik Eğitim Alt programına ilişkin hedefe ulaşma düzeyi gösterge bazında değerlendirilmiş olup</p> <p>2023 Performans Programı</p> <p>ile yayımlanan sonuçlara göre “Mesleki ve teknik eğitimde</p> <p>bilimsel, kültürel, sanatsal ve sportif alanlarda en az bir faaliyete katılan öğrenci oranı” performans göstergesiyle belirlenen hedefte iyileştirmeye ihtiyaç duyulmaktadır.</p> <p>Genel ortaöğretimde de bahsedildiği gibi öğrenciler için söz konusu sosyal etkinliklerin cazibesini artıracak bir yol</p> <p>izlenmeli (ödül, burs vb.) ve öğrencilerin bu faaliyetlere katılımı artırılmalıdır. Mesleki ve teknik eğitim ile sanayi kuruluşlarının yakın iş birliğinden faydalanarak söz konusu sosyal etkinliklere yönelik projeler</p>





## 2.5. Faaliyet Alanları ile Ürün/Hizmetlerin Belirlenmesi

Tablo 5. Faaliyet Alanları ile Ürün Hizmetlerinin Belirlenmesi

Faaliyet Alanı	Ürün/Hizmetler
Eğitim-Öğretim Hizmetleri	<ol style="list-style-type: none"> <li>1. Eğitim-öğretim iş ve işlemleri</li> <li>2. Ders Dışı Faaliyet İş ve İşlemleri</li> <li>3. Özel Eğitim Hizmetleri</li> <li>4. Kurum Teknolojik Altyapı Hizmetleri</li> <li>5. Anma ve Kutlama Programlarının Yürütülmesi</li> <li>6. Sosyal, Kültürel, Sportif Etkinlikler</li> <li>7. Öğrenci İşleri (kayıt, nakil, ders programları vb.)</li> <li>8. Zümre Toplantılarının Planlanması ve Yürütülmesi</li> <li>9. Mezunlar</li> <li>10. İşletmede beceri eğitim işlemleri</li> </ol>
Stratejik Planlama, Araştırma-Geliştirme	<ol style="list-style-type: none"> <li>1. Stratejik Planlama İşlemleri</li> <li>2. İhtiyaç Analizleri</li> <li>3. Eğitime İlişkin Verilerin Kayıtlanması</li> <li>4. Araştırma-Geliştirme Çalışmaları</li> <li>5. Projeler Koordinasyon</li> </ol>
İnsan Kaynaklarının Gelişimi	<ol style="list-style-type: none"> <li>1. Personel Özlük İşlemleri</li> <li>2. Norm Kadro İşlemleri</li> <li>3. Hizmet İçi Eğitim Faaliyetleri</li> </ol>
Fiziki ve Mali Destek	<ol style="list-style-type: none"> <li>1. Okul Güvenliğinin Sağlanması</li> <li>2. Ders Kitaplarının Dağıtımı</li> <li>3. Taşınır Mal İşlemleri</li> <li>4. Taşınır Eğitim İşlemleri</li> <li>5. Temizlik, Güvenlik, Isıtma, Aydınlatma Hizmetleri</li> <li>6. Evrak Kabul, Yönlendirme ve Dağıtım İşlemleri</li> <li>7. Arşiv Hizmetleri</li> <li>8. Sivil Savunma İşlemleri</li> </ol>
Denetim ve Rehberlik	<ol style="list-style-type: none"> <li>1. Okul/Kurumların Teftiş ve Denetimi</li> <li>2. Öğretmenlere Rehberlik ve İşbaşında Yetiştirme Hizmetleri</li> <li>3. Ön İnceleme, İnceleme ve Soruşturma Hizmetleri</li> </ol>
Halkla İlişkiler	<ol style="list-style-type: none"> <li>1. Bilgi Edinme Başvurularının Cevaplanması</li> <li>2. Protokol İş ve İşlemleri</li> <li>3. Basın, Halk ve Ziyaretçilerle İlişkiler</li> <li>4. Okul-Aile İşbirliği</li> </ol>
Rehberlik Faaliyetleri	<ol style="list-style-type: none"> <li>1. Öğrencilere rehberlik hizmetinin sunulması</li> <li>2. Velilere yönelik rehberlik çalışmalarının yapılması</li> <li>3. Rehberlik faaliyetlerinin yürütülmesi</li> </ol>



Mezitli İlçe Milli Eğitim Müdürlüğü'nün 08.05.2024 Tarih ve 1011833820 sayılı yazıları doğrultusunda Okul Müdürünün başkanlığında Stratejik planlama üst kurul üyeleri ve Stratejik planlan ekibi toplanmış ve görev bölümü yapıldı. Mezitli İlçe Milli Eğitim Müdürlüğü'nün düzenlediği eğitime ilgili Müdür yardımcısı katıldı. Gerekli araştırmalar planlandı okul rehberlik servisi tarafından Google formlar oluşturularak paydaş anketleri uygulandı, sonuçlandırıldı. Paydaş anket sonuçlarına göre ihtiyaçlar tespit edilip hedefler belirlendi ve Stratejik plan belgesi oluşturuldu.

## 2.6. Paydaş Analizi

Stratejik planlama ve kalite yönetiminin temel unsurlarından birisi katılımçılıktır. Stratejik planın sahiplenilmesi ve uygulamanın etkinliğini artırmak amacıyla il müdürlüğümüzün etkileşim içinde olduğu paydaşların görüşleri dikkate alınmıştır.

Paydaşlar, idarenin ürün ve hizmetleriyle ilgisi olan, idareden doğrudan veya dolaylı, olumlu ya da olumsuz yönde etkilenen veya idareyi etkileyen kişi, grup veya kurumlardır.

### Paydaşların Tespiti

Paydaş Adı	İç Paydaş	Dış Paydaş
Mezitli Kaymakamlığı		√
İlçe Milli Eğitim Müdürlüğü İdare ve Personelleri		√
Öğretmenler	√	
Öğrenciler	√	
Veliler		√
Okul Müdürlükleri		√
RAM		√
Mezitli Belediyesi		√
Gençlik Hizmetleri ve Spor İlçe Müdürlüğü		√
İlçe Sağlık Müdürlüğü		√
Aile ve Sosyal Politikalar İlçe Müdürlüğü		√
Mahalle Muhtarlığı		√
Özel Eğitim ve Rehabilitasyon Merkezleri		√
Hayırseverler		√
Eğitim sendikaları		√
Medya		√
İlçe Emniyet Müdürlüğü		√
İlçe Müftülüğü		√

### 1- Paydaşların Önceliklendirilmesi

Paydaşların önceliklendirilmesinde paydaşların etki ve önem derecesi dikkate alınarak tespit edilmiştir. Paydaşların önceliklendirilmesi, etki ve önemlerinin tespit edilmesinde Paydaş Etki/Önem Matrisi tablosundan yararlanılmıştır.







Paydaş Adı	İç Paydaş	Dış Paydaş	Önem Derecesi	Etki Derecesi	Önceliği
Mezitli Kaymakamlığı		√	5	5	5
İlçe Milli Eğitim Müdürlüğü İdare ve Personelleri		√	5	5	5
Öğretmenler	√		5	5	5
Öğrenciler	√		5	5	5
Veliler		√	5	5	5
Okul Müdürlükleri		√	5	5	5
RAM		√	3	5	5
Mezitli Belediyesi		√	4	4	4
Gençlik Hizmetleri ve Spor İlçe Müdürlüğü		√	3	3	3
Mezitli İlçe Sağlık Müdürlüğü		√	3	3	3
Ail eve Sosyal Politikalar İlçe Müdürlüğü		√	3	3	3
Mahalle Muhtarlığı		√	4	4	4
Özel Eğitim ve Rehabilitasyon Merkezleri		√	3	3	3
Hayırseverler		√	4	4	4
Eğitim sendikaları		√	3	3	3
Medya		√	2	2	2
İlçe Emniyet Müdürlüğü		√	4	4	4
İlçe Müftülüğü		√	4	4	4
Önem Derecesi: 1, 2, 3 gözet; 4,5 birlikte çalış					
Etki Derecesi: 1, 2, 3 İzle; 4, 5 bilgilendir					
Önceliği: 5=Tam; 4=Çok; 3=Orta; 2=Az; 1=Hiç					

## 2- Paydaş görüş ve önerilerinin alınması ve değerlendirilmesi

Ulaştırma Hizmetleri Mesleki ve Teknik Anadolu Lisesi olarak öğrenci, öğretmen ve personellere “ Durum Tespit Çalışması “ anketlerini göndererek ilgili paydaşlarımızın Durum Tespit Çalışmasında yer almaları istenmiştir. Böylece Ulaştırma Hizmetleri Mesleki ve teknik Anadolu Lisesinin durum tespitinde bütün bağlı birimlerin ortak katılımı doğrultusunda paydaşlarımızın görüş ve beklentileri yapılan anketlerle tespit edilmiştir. Paydaş anketi okul çalışanları ve öğrencilere uygulanmıştır. Ankete 285 kişi katılmıştır.

### Öğretmenler

#### 3.1. Paydaşların Müdürlük Faaliyetlerinden Memnuniyet Düzeyi

- 3.1.1. Kariyer belirlemedeki memnuniyet düzeyleri %86
- 3.1.2. İletişimden duydukları memnuniyet düzeyi %93
- 3.1.3. Yetkilendirme Düzeyinden duydukları memnuniyet düzeyi %86
- 3.1.4. Fırsat eşitliğinden memnuniyet düzeyleri %83
- 3.1.5. Kararlara katılımdan memnuniyet düzeyi %79
- 3.1.6. Yönetimden memnuniyet düzeyleri %90
- 3.1.7. Taktir ve tanımadan duyulan memnuniyet düzeyi %72
- 3.1.8. Destekten duyulan memnuniyet düzeyi %70
- 3.1.9. Okulda bulunan araç gereçten duyulan memnuniyet düzeyi %92
- 3.1.10. Okul Ortamından duyulan memnuniyet %90
- 3.1.11. Okul tarafından sunulan sosyo kültürel faaliyetlerden duyulan memnuniyet %90





3.1.12. Genel memnuniyet % 89

3.2. Öncelik Verilmesi Gerekli Görülen Faaliyet Alanları:

1. Destekten duyulan memnuniyet düzeyi %70
2. Taktir ve tanımadan duyulan memnuniyet düzeyi %72
3. Kararlara katılımdan memnuniyet düzeyi %79

3.3. Memnun Olunan Faaliyet Alanları:

1. İletişimden duydukları memnuniyet düzeyi %93
2. Okulda bulunan araç gereçten duyulan memnuniyet düzeyi %92
3. Okulda bulunan araç gereçten duyulan memnuniyet düzeyi %92
4. Okul tarafından sunulan sosyo kültürel faaliyetlerden duyulan memnuniyet %90

## Öğrenciler

4.1 Paydaşların Müdürlük Faaliyetlerinden Memnuniyet Düzeyi

- 4.1.1 Kantin hizmetlerinden duyulan memnuniyet oranı % 47
- 4.1.2 İletişimden duyulan memnuniyet %65
- 4.1.3 Dilek ve şikayetlerden duyulan memnuniyet % 58
- 4.1.4 Güvene Duyulan memnuniyet %69
- 4.1.5 Rehberlik ve yönlendirme hizmetlerinden duyulan memnuniyet oranı %63
- 4.1.6 Öğretimin niteliğinden duyulan memnuniyet % 53
- 4.1.7 Sanatsal Kültürel ve sportif etkinliklerden duyulan memnuniyet % 60
- 4.1.8 Okulun Fiziki yapısından duyulan memnuniyet % 47
- 4.1.9 Güvenlikten duyulan memnuniyet % 45
- 4.1.10 Değerlendirilmeden duyulan memnuniyet % 55
- 4.1.11 Olumlu Davranış Kazanma % 64

4.2 Öncelik Verilmesi Gerekli Görülen Faaliyet Alanları

- 4.2.1 Güvenlikten duyulan memnuniyet % 45
- 4.2.2 Kantin hizmetlerinden duyulan memnuniyet oranı % 47
- 4.2.3. Okulun Fiziki yapısından duyulan memnuniyet % 47

4.3 Memnun Olunan Faaliyet Alanları:

- 4.3.1. Güvene Duyulan memnuniyet %69
- 4.2.2. Olumlu Davranış Kazanma % 64
- 4.2.3. Rehberlik ve yönlendirme hizmetlerinden duyulan memnuniyet oranı %63
- 4.2.4 Sanatsal Kültürel ve sportif etkinliklerden duyulan memnuniyet % 60

## Veli

5.1 Kurum Hizmetlerine ulaşmada memnuniyet düzeyleri %75,

- 5.1.1 İletişimden duyulan memnuniyet düzeyi % 76
- 5.1.2 Dilek ve şikayetle ilgili memnuniyet düzeyleri % 68
- 5.1.3 Güvenilirlikle ilgili memnuniyet düzeyleri % 69
- 5.1.4 Rehberlik ve yönlendirmeden duyulan memnuniyet oranları %59
- 5.1.5 Okul içi güvenliğinden duyulan memnuniyet %40
- 5.1.6 Kararlara Katılım memnuniyet düzeyi %50
- 5.1.7 Öğrenci işlerinden memnuniyet düzeyi %76
- 5.1.8 Sınıf Ortamı ve ders arasındaki memnuniyet düzeyleri %64
- 5.1.9 Okulun Fiziki yapısından duyulan memnuniyet % 43
- 5.1.10 Sanatsal Kültürel ve sportif etkinliklerden duyulan memnuniyet % 49
- 5.1.11 Değerlendirilmeden duyulan memnuniyet %45
- 5.1.12





## 5.2 Öncelik Verilmesi Gerekli Görülen Faaliyet Alanları

- 5.2.1 Okulun Fiziki yapısından duyulan memnuniyet % 43
- 5.2.2 Okul İçi güvenliğinden duyulan memnuniyet %40
- 5.2.3 Değerlendirilmeden duyulan memnuniyet %45
- 5.2.4 Okulun Fiziki yapısından duyulan memnuniyet % 43

## 5.3 Memnun Olunan Faaliyet Alanları

- 5.3.1 Öğrenci işlerinden memnuniyet düzeyi %76
- 5.3.2 İletişimden duyulan memnuniyet düzeyi % 76
- 5.3.3 Güvenilirlikle ilgili memnuniyet düzeyleri % 69

## 2.7 Okul/ Kurum İçi Analiz

### 2.7.1. Kurum İçi analiz

Tablo 6. Öğrencilere İlişkin Bilgiler

Öğrencilere İlişkin Bilgiler						
Sıra No	YIL	ÖĞRENCİ			YABANCI UYUKLU ÖĞRENCİLERİN SAYISI	KAYNAŞTIRMA ÖĞRENCİLERİNİN SAYISI
		KIZ	ERKEK	TOPLAM		
1	2020-2021	88	175	263	1	0
2	2021-2022	104	203	307	2	1
3	2022-2023	95	205	300	3	1
4	2023-2024	104	226	330	9	3

Tablo 7: Alanlar Sınıf Kademeleri, Öğrenci Sayıları

Alanlar Sınıf Kademeleri Öğrenci Sayıları					
Alanlar	9	10	11	12	Toplam
Anadolu Meslek Programı Ulaştırma Hizmetleri Alanı	58				58
Anadolu Meslek Programı Muhasebe Finansman Alanı	31				31
Anadolu Teknik Programı Ulaştırma hizmetleri Alanı	27	65	53	54	199
Anadolu Teknik Programı Muhasebe Finansman Alanı	0	19	10	12	41
Veriler e okuldan alınmıştır					

### Akademik Başarı Verileri

#### Ulusal ve Uluslararası Başarıları

Okul Sporları müsabakalarında Atletizm müsabakalarında ve kültür edebiyat alanlarında öğrencilerimizin almış olduğu dereceler:







Tablo 8:Ulusal ve Uluslararası Başarılar

<b>2021 yılı Florcurling Türkiye 1.'liği</b>
<b>10 Kasım Atatürk 'ü anma etkinlikleri 4x100 metre bayarak koşusu birincilik</b>
<b>1500 metre koşusu üçüncülük.</b>
<b>Uzun atlama üçüncülük</b>
<b>Gülle atma birincilik 12-13 Şubat 2019 il birinciliği yarışmaları</b>
<b>1500 metre koşusu ikincilik</b>
<b>Uzun atlama üçüncülük</b>
<b>Gülle atma birincilik</b>
<b>10 Nisan Polis Günü kapsamında düzenlenen şiir ve kompozisyon yarışmasında Madde bağımlılığı konulu ödüllü şiir/kompozisyon yarışması: İl ikinciliği ve il üçüncülüğü başarıları kazanılmıştır.</b>
<b>Floorcurling İl Genelinde düzenlenen yarışmada İl Birinciliği (2022)</b>
<b>Mehmet Akif ERSOY kompozisyon yarışmasında İl Birinciliği (Nisan 2023)</b>

#### Okul Disiplinini etkileyen faktörler

- 1-Öğrencilerin %63 ü (derslerde sıkılıyorrum arkadaşlarla konuşmak daha ilginç geliyor.)
- 2-Öğrencilerin %62 (davranışlarımız değerlendirilirken öğretmenin haklılığı ilkesinden yola çıkılıyor.)
- 3-Öğrencilerin %60( Derslerinde başarılı öğrencilerin hataları göz ardı ediliyor.)
- 4-Öğrencilerin %57 ( Hiçbir hata esnek karşılanmıyor mükemmel davranmamız bekleniyor.)
- 5-Öğrencilerin %45 ( Onur Kurulundaki öğrencilerin objektif olmadıklarını düşünüyorum.)
- 6- Öğrencilerin %41(Kurallara uyma zorunluluğu standart değil öğretmenden öğretmene değişiyor.)
- 7-Öğrencilerin%40 (Aynı hatalı davranışı olan 2 öğrenciyeye ayrı cezalar veriliyor.)

#### 2.7.2. İnsan Kaynakları

Okullarda insan kaynaklarını, organizasyonel amaçlar doğrultusunda en verimli şekilde kullanmak; insan kaynağının iç ve dış gelişmelere uygun olarak etkin bir şekilde planlanmasını, geliştirilmesini ve değerlendirilmesini sağlamak kurumun verimliliği açısından büyük önem taşımaktadır.

Tablo 9: İnsan Kaynakları Verileri

	YÜKSEK LİSANS			LİSANS			ÖNLİSANS			LİSE VE ALTI		
	E	K	T	E	K	T	E	K	T	E	K	T
<b>Okul Müdürü</b>				1		1						
<b>Müdür yardımcıları</b>				3	1	4						
<b>Branş Öğretmenleri</b>		5	5									
<b>Rehber Öğretmen</b>					1	1						
<b>İdari Personeller</b>							1		1			
<b>Yardımcı Personeller</b>							2		2	2		2
<b>Güvenlik Görevlisi</b>												
<b>TOPLAM</b>		5	5	4	2	6	3		3	2		2





Tablo 10: İdari Personelin Hizmet Süreleri

Hizmet Süreleri	.....Yıl İtibarıyla	
	Kişi Sayısı	%
10.....Üzeri	5	100

Tablo 11: Öğretmenlerin Hizmet süreleri

Hizmet Süreleri	Branşı	Kadın	Erkek	Hizmet Yılı	Toplam
4-6 Yıl	Lojistik		1	5	
7-10 Yıl	Matematik		1	9	
11-15 Yıl	Felsefe	1		15	
11-15 Yıl	Muhasebe Finansman		1	11	
	Rehberlik ve Psikolojik Danışman	1		13	
	Görsel Sanatlar	1		15	
16-20	Yabancı Dil	1		17	
	Yabancı Dil	1		17	
	Beden Eğitimi	1		17	
	Biyoloji	1		16	
	Fizik	1		16	
	Türk Dili ve Edebiyatı	1		16	
20 ve üzeri	Coğrafya	1		29	
	Kimya	1		26	
	Tarih		1	26	
	Tarih		1	24	
	Matematik	1		21	
	Matematik		1	22	
	Sağlık Hizmetleri	1		40	
	Türk Dili ve Edebiyatı	1		24	
	Coğrafya		1	27	
	Müzik		1	20	
	<b>Muhasebe Finansman</b>		<b>1</b>	<b>27</b>	





Tablo 12: Yönetici ve Öğretmenlerin Katıldığı Hizmet İçi Eğitim Programları

Adı ve Soyadı	Branşı	Katıldığı Hizmet İçi Eğitim Sayısı
<b>Osman ÇINAR</b>	Muhasebe Finansman	<b>50</b>
<b>Bülent EKEN</b>	Tarih	<b>54</b>
<b>Songül ARSLAN</b>	Sağlık Hizmetleri	<b>48</b>
<b>Hamdi ÖZBİLGİN</b>	Coğrafya	<b>31</b>
<b>Mustafa YAŞAN</b>	Resim	<b>58</b>
<b>Nevin NURSAÇAN</b>	Rehberlik ve Psikolojik Danışman	<b>24</b>
<b>Aslı KURŞUN</b>	İngilizce	<b>24</b>
<b>Berika ÖZDAL</b>	Coğrafya	<b>31</b>
<b>Berna KURTAY</b>	Kimya	<b>33</b>
<b>Büşra Gökçe BAYKAL</b>	Felsefe	<b>27</b>
<b>Cemal OKTAN</b>	Muhasebe Finansman	<b>20</b>
<b>Esra KARLIK ARIN</b>	Matematik	<b>20</b>
<b>Evin ORTAÇ</b>	İngilizce	<b>20</b>
<b>Fusun TOPKARA</b>	Bedeb Eğitimi	<b>26</b>
<b>Kevser BAL</b>	Resim Öğretmeni	<b>35</b>
<b>M.Rauf BALIK</b>	Müzik	<b>29</b>
<b>Mesut BUĞDAYCI</b>	Tarih	<b>33</b>
<b>Mete ERPEHLİVAN</b>	Matematik	<b>22</b>
<b>Metin GÜLER</b>	Matematik	<b>12</b>
<b>Nevin NURSAÇAN</b>	Rehberlik	<b>24</b>
<b>Nevruze UYSAL</b>	Biyoloji	<b>23</b>
<b>Osman Öner BALKANLI</b>	Matematik	<b>26</b>
<b>Pınar YAŞAR</b>	Fizik	<b>25</b>
<b>Remziye TEKE</b>	Türk Dili Ve Edebiyatı	<b>30</b>
<b>Tuba GÖÇMEN</b>	Türk Dili Ve Edebiyatı	<b>25</b>
<b>Yılmaz ATEŞ</b>	<b>Lojistik</b>	<b>40</b>





Tablo 13: Rehberlik Hizmetleri

Mevcut Kapasite				Mevcut Kapasite Kullanımı ve Performans					
Psikolojik Danışman Norm Sayısı	Görev Yapan Psikolojik Danışman Sayısı	İhtiyaç Duyulan Psikolojik Danışman Sayısı	Görüşme Odası Sayısı	Danışmanlık Hizmeti Alan			Rehberlik Hizmetleri İle İlgili Düzenlenen Eğitim/Paylaşım Toplantısı vb. Faaliyet Sayısı		
				Öğrenci Sayısı	Öğretmen Sayısı	Veli Sayısı	Öğretmenlere Yönelik	Öğrencilere Yönelik	Velilere Yönelik
1	1	0	1	337	33		2	7	2

### 2.7.3. Teknolojik Düzey

Okul hizmetlerinin, yararlanıcılara daha hızlı ve etkili şekilde sunulması için güncel teknolojik araçlar etkin bir biçimde kullanılmaktadır. Bu kapsamda modüler bir yapıda kurgulanmış olan Millî Eğitim Bakanlığı Bilgi İşlem Sistemi (MEBBİS) ile kurumsal ve bireysel iş ve işlemlerin büyük bölümü yürütülmektedir. Aynı zamanda sistemde personel ve öğrencilerin bilgileri bulunmaktadır. e-Okul, Veli Bilgilendirme Sistemi gibi modüllere ulaşılarak çalışmalar yürütülmektedir. Müdürlüğümüz resmi yazışmaları elektronik ortamda Doküman Yönetim Sistemi (DYS) üzerinden yapılmaktadır.

Tablo 14: Teknolojik Araç-Gereçler

Araç-Gereçler	2021	2022	2023	İhtiyaç
AMD RYZEN 3 1200 QUAD-CORE PROCESSOR, 4GB RAM	16	32	53	20
18,5 inç monitör	16	32	53	20
Klavye ve mouse	19	35	55	25
Akıllı tahta	1	26	29	0
Projeksiyon perdesi	1	5	5	0
Optoma marka projeksiyon	1	6	6	0
El terminali ve şarj cihazı	6	6	6	0
Öğrenci panosu	1	24	25	0
Baret	40	40	40	20
İş güvenliği yeleği	40	40	40	20
Tahta palet	5	7	10	3
Maket rafı	6	6	6	5
Rota marka klima	104	104	104	0
Transpalet	2	2	2	0
Forklift	1	1	1	0
Barkod yazıcısı ve lazer okuyucu	1	1	1	1
Uygulamalı eğitim öğrenci masası	2	2	2	1
Konveyör	2	2	2	0
2+1 ses sistemi	1	2	2	1
Simülasyon cihazı	0	0	0	1







Tablo 15: Fiziki Mekan Durumu

Fiziki Mekân	Var	Yok	Adedi	İhtiyaç
Öğretmen Çalışma Odası	var		1	
Ekipman Odası	var		1	
Kütüphane	var		1	
Rehberlik Servisi	var		1	
Resim Odası		yok		1
Müzik Odası		yok		1
Çok Amaçlı Salon	1			
Spor Salonu	1			

#### 2.7.4. Mali Kaynaklar

Kurumun mali kaynakları, bütçe büyüklüğü, döner sermaye, okul-aile birliği gelirleri, kantin vb. gelirler ve harcama kalemleri ortaya konulur. Bütçe işlemlerinin kim tarafından yürütüldüğü belirtilir. Enflasyon oranı da dikkate alınarak plan dönemi boyunca gerçekleşecek kaynak artışı tahmini olarak belirlenir.

Tablo 16. Tablo Kaynak Tablosu

Kaynaklar	2024	2025	2026	2027	2028
Genel Bütçe	950.000	1.235.000	1.605.000	2.086.000	2.712.000
Okul Aile Birliği	57.500	71.800	86.000	98.900	107.700
Kira Gelirleri	46.875	53.900	59.290	65.219	70.436
<b>TOPLAM</b>	<b>1.054375</b>	<b>1360.700</b>	<b>1.750.290</b>	<b>2.250.119</b>	<b>2.8901.36</b>

Tablo 17. Tablo Gelir-Gider Tablosu

YILLAR	2021		2022		2023	
	GELİR	GİDER	GELİR	GİDER	GELİR	GİDER
HARCAMA KALEMLERİ						
Temizlik	191.889	12.013	132.842	44.199	725.638	37.760
Küçük Onarım		59.079		51.551		173.439
Bilgisayar Harcamaları		70.000				90.000
Büro Makinaları Harcamaları		30.165				22.000
Telefon		0		0		0
Sosyal Faaliyetler		17.300		30.667		394.476
Kirtasiye		3.237		5.733		6.638
<b>GENEL</b>		<b>191.794</b>		<b>132.150</b>		<b>724.313</b>





## 2.7.5. İstatistiki Veriler

### Öğrenci durumu

Sıra No	YIL	ÖĞRENCİ			OKUL	TÜRKİYE	Kaynaştırma öğrenci sayısı
		Kız	Erkek	Toplam	Şube Başına Düşen Öğrenci Sayısı	Şube Başına Düşen Öğrenci Sayısı	
1	2020-2021	88	175	263	19	25	1
2	2021-2022	104	203	307	22	25	1
3	2022-2023	95	205	300	21	25	2
4	2023-2024	104	226	330	24	25	3

Tablo 18. Öğrenci Mevcutları Durumu

### Öğrenci kursları

Sıra No	YIL	DYK			İlk yardım		İş sağlığı Güvenliği		Girişimcilik	
		Ders Sayısı	Öğrenci sayısı	Öğretmen Sayısı	Katılan öğrenci sayısı	Katılan Öğretmen sayısı	Katılan öğrenci sayısı	Katılan Öğretmen sayısı	Katılan öğrenci sayısı	Katılan Öğretmen sayısı
1	2020-2021	6	52	6	55	1	55	1	0	0
2	2021-2022	6	72	6	62	1	62	1	45	2
3	2022-2023	6	75	6	67	1	67	1	0	0
4	2023-2024	1	25	1	62	1	62	1	0	0

Tablo 19. Öğrenci Kurs Durumu





Tablo 20. Okul / Kurum Akademik Tablosu

Okul/kurumun akademik başarısı										
Sıra No	YIL	Uluslar arası başarı			il başarı sırası		sınıfını doğrudan geçen öğrenci sayısı/oranı		sınıf tekrarı yapan öğrenci sayısı/oran	
							Öğrenci sayısı	oranı	Öğrenci sayısı	oranı
1	2020-2021	0			0		256	96.02	10	3.76
2	2021-2022	0			0		296	94.26	18	5.73
3	2022-2023	0			0		277	92.3	23	7.66

Tablo 21. Okul Sosyal/Kültüre Etkinliklere Katılım

Okulun Sosyal kültürel faaliyetlere katılımı									
Sıra No	YIL	Okulda yapılan sosyal ve kültürel faaliyetler				Okulda yapılan sportif Faaliyetler			
		Faaliyet Sayısı	Kaatılan öğrenci oranı	Katılan Öğretmen oranı	Katılan veli oranı	Sportif Faaliyet sayısı/oranı	Katılan öğrenci sayısı/oranı	Katılan öğretmen sayısı/oranı	Katılan veli sayısı/oranı
1	2020-2021	8	85	85	10	4	10	2	3
2	2021-2022	10	87	90	15	3	10	2	5
3	2022-2023	15	90	95	20	3	10	2	10

Okulda düzenlenen kültürel Faaliyetler:

1. Okul Açılış Programı
2. Ahilik haftası
3. Cumhuriyet Bayramı kutlaması
4. 10 Kasım Atatürkü Anma
5. 26 Ocak Gümrükçüler günü MIPve gümrük il Müdürlüğünü ziyaret
6. 18 Mart Çanakkale Şehitlerini Anma
7. İstiklal Marşının Kabulü Mehmet Akif ERSOYU anma





Mesleki saha gezileri

Atako ,Ceynak,Açık Göz Antrepo ve depolarını ziyaretleri.

Tübitak bilim Söyleşisi

Üniversite Tanıtım Gezileri

Bursa Çanakkale Gezisi

Mezuniyet Törenleri

Lojistikçiler günü kutlamaları

2021-2022 eğitim öğretim yılında Tübitak bilim Fuarı düzenlendi

Tablo 22. Okul Sportif Etkinliklere Katılım

Okulun Sportif faaliyetlere katılımı						
Sıra No	YIL	Okulda Kurulan Takımlar	Okulda yapılan sportif Faaliyetler			
			Antrenör sayısı	Lisanslı Öğrenci sayısı	Kazanılan başarılar	Mezun olduktan sonra spora devam eden öğrenci sayısı
1	2020-2021	Floorcurling Erkek ve Kız takımı	0	60	il3.	0
	2020-2021	Karma takım il ikincisi	1	60	il 2.	0
2	2021-2022	Floorcurling Kız Erkek takımı	1	55	il2.	0
	2021-2022	karma takım	1	55	il3.	5
3	2022-2023	Floorcurling Kız takımı	1	57	il2.	5
	2022-2023	Karma takım	1	57	il 3.	5
		Nevşehir Grup musabakisi erkekler	1	57	4	5
		Türkiye şampiyonası			5.	5







### 2.7.6. Kurum Kültürü Analizi

Kültür, toplumsal gelişme süreci içinde oluşturulan bütün maddi ve manevî değerler ile bunları yapmada sonraki nesillere iletmeye kullanılan insanın doğal ve toplumsal çevresine egemenliğinin ölçüsünü gösteren araçların bütünüdür.

Kurum kültürü, kurumun kendine özgü inanç ve değerlerinin, kişiliğinin olmasıdır. Bir topluluğun sahip olduğu ve paylaştığı yaşam biçimidir. Kurumda paylaşılan temel değerlerin ve inançların bütünüdür, Kurumun Ruhudur. Tüm çalışanlar tarafından paylaşılan alışkanlıklar, tutum ve davranış kalıplarından oluşur. Bir kurum içinde oluşmuş, paylaşılan ortak inançlar, değerler ve alışlagelmiş davranış kalıplarıdır.

Ulaştırma Hizmetleri Mesleki ve Teknik Anadolu Lisesinde Okul Müdürü ,Müdür Yardımcıları, Öğretmenler ,veliler Sektör Temsilcileri, öğrenciler arasında etkin bir iletişim ağı kurulmuştur. Bilgi Paylaşım amaçlı telefon ve mesaj sistemi kullanılmıştır. Resmi yazışmalar DYS sistemi kullanılarak yapılmıştır.

Belli periyotlarda Kurul , Veli ,Şök toplantıları düzenlenmiştir. Öğrencilerle ders ve sınıf öğretmenleri etkin iletişim sağlamış ve Rehberlik servisi ile iş birliği halinde çalışılmıştır. Karar alma sürecinde öğretmenlerin görüşleri her zaman toplantılar yolu ile sağlanmıştır.

Belirli günlerde anma ve kutlama etkinlikleri düzenlenmiştir. Ekonomik yönden sorun yaşayan öğrencilere yardım için gönüllü öğretmenler tarafından yardım organizasyonları düzenlenmiştir.

**Paydaş anketi analizlere göre kurumun Güçlü olduğu alanlar:**

1. Paydaşlarla İletişim
2. Güvenirlik
3. Öğrenci İşleri
4. Rehberlik Ve Yönlendirme
5. Davranış Kazandırma

**Paydaş analizi sonuçlarına göre geliştirilmeye açık alanlar:**

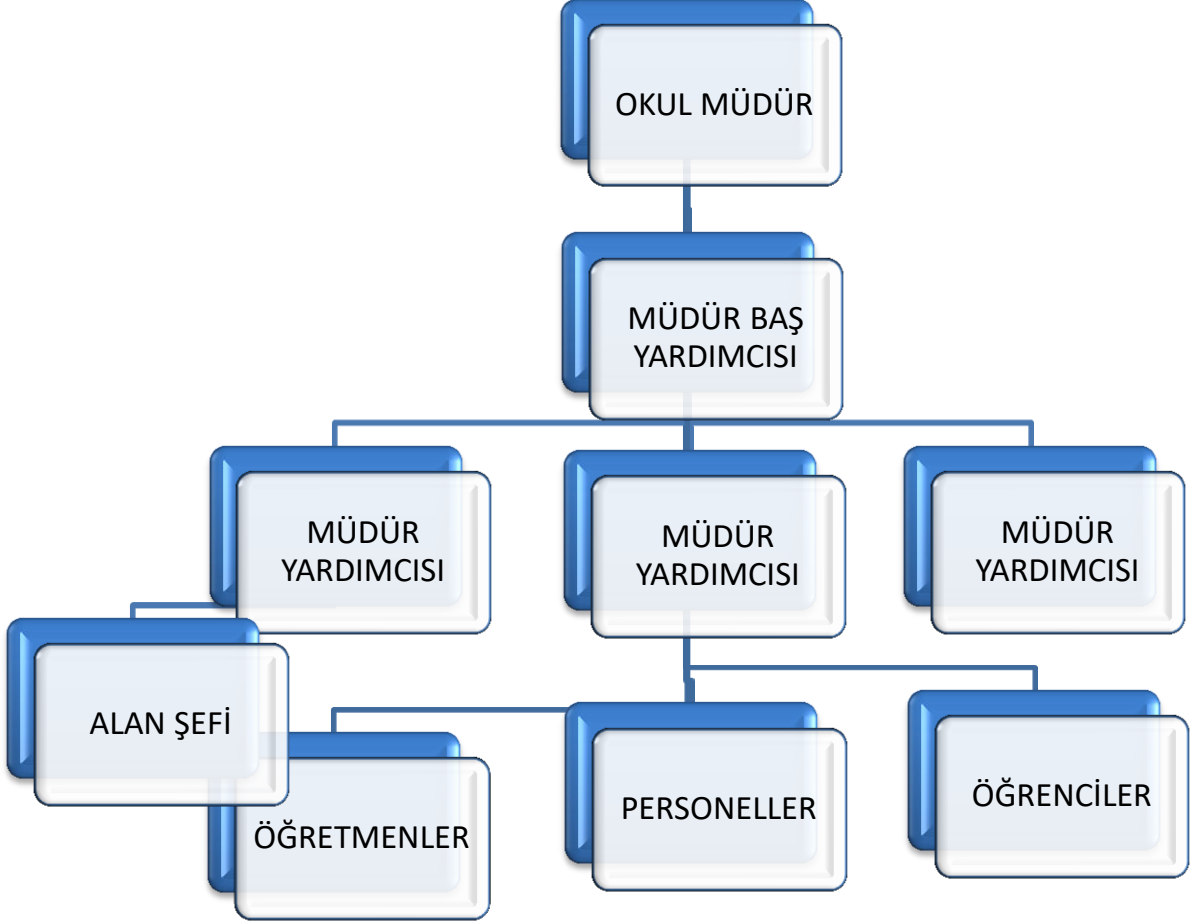
1. Okulun Fiziksel Yapısı (Kantin,Merkeze Uzaklık)
2. Okul Güvenliğinin Olmaması
3. Destek Ve Değerlendirme
4. Kararlara Katılım





## 2.7.7. Teşkilat Yapısı

Şekil 1. Hiyerarşi Şeması



## 2.8. GZFT Analizi

GZFT (SWOT) Analizi, bir planın geliştirilmesi veya bir sorunun çözümü amacıyla, bir kurumun veya durumun güçlü yanlarını belirleyerek bunları en uygun fırsatlarla eşleştiren, zayıf ve tehdit edici yönleri azaltmayı hedefleyen sistematik bir planlama (stratejik planlama) aracıdır.

Kurumsal strateji ve konumlanma açısından başvurulan bir yöntem olan SWOT analizi, ilk başta ifade edildiği gibi, firma, kurum, örgüt vs. gibi bir organizasyonun iç-dış durumunun etraflıca incelenip değerlendirildiği bir analiz uygulamasıdır.

GZFT analizine stratejik planlama ekibi üyeleriyle “Beyin Fırtınası” tekniği kullanılarak tespit edilmeye çalışılmıştır. Bunun yanında iç ve dış paydaşlara yönelik yapılan anket sonuçlarından da yararlanarak sonuçlar GZFT analizine dâhil edilmiştir.





## 2.8.1. İçsel Faktörler

Tablo 23. Okulun Güçlü Yönleri

GÜÇLÜ YÖNLER	
1	Kurum kültürünün gelişmiş olması
2	Eğitimin öğrenci odaklı olması
3	Sınıf mevcutlarının az olması
4	Genç öğretmen kadrosu
5	Öğrenci sayısının az olması sebebi ile öğrencilerle güçlü bağ kurulması
6	Okulun konumu itibarıyla dış tehlikelerden uzak olması
7	Yapılan protokol ortaklığı ile staj imkanı sunan okul olması
4	Genç öğretmen kadrosu

Tablo 24. Okulun Zayıf Yönleri

ZAYIF YÖNLER	
1	Okulun ulaşım problemi
2	İnternet altyapısının olmaması
3	Okulda güvenlik görevlisinin olmaması
4	Öğrencilerin temel eğitim seviyelerinin düşük olması
5	iki okulun aynı binada eğitim görmesi

## 2.8.2. Dışsal Faktörler

Tablo 25. Okulun Sağladığı Fırsatlar

FIRSATLAR	
1	Mersin ilinde liman olması sebebiyle mezun olunca iş imkanı olması
2	UND ile yapılan protokol ile staj imkanı
3	Staj için yurt dışına öğrenci gönderilmesi (Erasmus Projeler)
4	Mersin üniversitesinde 2 yıllık ön lisans ve Tarsus üniversitesinde 4 yıllık lisans bölümlerinin olması
5	-Kurumda başarılı olması için okul- sektör firmalar ile protokollerin olması

Tablo 26. Okulun Etkilediği Tehditler

TEHDİTLER	
1	Okulun merkeze uzaklığı
2	Cep telefonu alışkanlıkları ve bilinçsiz kullanım
3	Okula gelen öğrencilerin akademik başarılarının her geçen yıl daha da düşmesi
4	Öğrencilerin okula gelirken amaçlarını hedeflerini tam belirleyememiş olmaları
5	okula gelen öğrencilerin eğitim öğretime karşı ilgilerinin az olması





## 2.9. Tespitler ve İhtiyaçlar

Tespitler ve ihtiyaçlar analizi ile GZFT analizi sonucunda ortaya çıkan sonuçlara göre planın geleceğe yönelim bölümü ile ilişkilendirilmiş ve buradan hareketle hedef, gösterge ve eylemlerin belirlenmesi sağlanmıştır.

Gelişim ve sorun alanları ayrımında eğitim ve öğretim faaliyetlerine ilişkin üç temel tema olan Eğitime Erişim, Eğitimde Kalite ve kurumsal Kapasite kullanılmıştır. Eğitime erişim, öğrencinin eğitim faaliyetine erişmesi ve tamamlamasına ilişkin süreçleri; Eğitimde kalite, öğrencinin akademik başarısı, sosyal ve bilişsel gelişimi ve istihdamı da dâhil olmak üzere eğitim ve öğretim sürecinin hayata hazırlama evresini; Kurumsal kapasite ise kurumsal yapı, kurum kültürü, donanım, bina gibi eğitim ve öğretim sürecine destek mahiyetinde olan kapasiteyi belirtmektedir.

Tablo 27. Okulun Avantajları ve İhtiyaçları

Eğitim ve Öğretime Erişim	Eğitimde kalite	Kurumsal Kapasite
Okullaşma Oranı	Akademik Başarı	Kurumsal İletişim
Okula Devam/Devamsızlık	Sosyal, Kültürel ve Fiziksel Gelişim	Kurumsal Yönetim
Okula uyum, Oryantasyon	Sınıf Tekrarı	Bina ve Yerleşke
Özel Eğitime İhtiyaç Duyan Bireyler	Okul Terkleri	Donanım
Yabancı Öğrenciler	Öğretim Yöntemleri	Temizlik, Hijyen
...Hayat boyu öğrenem	Ders Araç ve Gereçleri	İş Güvenliği, Okul Güvenliği
...	Rehberlik	Taşıma ve Servis

## 3. GELECEĞE BAKIŞ

### 3.1. Misyon, Vizyon ve Temel değerler

Okul Müdürlüğümüzün Misyon, vizyon, temel ilke ve değerlerinin oluşturulması kapsamında öğretmenlerimiz, öğrencilerimiz, velilerimiz, çalışanlarımız ve diğer paydaşlarımızdan alınan görüşler, sonucunda stratejik plan hazırlama ekibi tarafından oluşturulan Misyon, Vizyon, Temel Değerler; Okulumuz üst kurulana sunulmuş ve üst kurul tarafından onaylanmıştır.

#### 3.1.1.Misyonumuz

Şekil 2. Misyonumuz

Ulaştırma sektörünün işgücü taleplerini, eğitimi ile karşılamak, sektörün gelişimine katkıda bulunmak, lojistik sektörünün ulusal ve uluslararası standartlarına uygun, mesleğini seven ve mesleği yeterliliklere sahip iyi bir meslek mensubu yetiştirmek ve yükseköğrenime hazırlamaktır.







### 3.1.2. Vizyonumuz

Şekil 3. Vizyonumuz

Türk Milli Eğitim Kanununun amaç ve ilkeleri doğrultusunda sektör ile iş birliği içinde, Atatürk İlke ve İnkılaplarının rehberliğinde milli, manevi, mesleki değerlere sahip, yaratıcı, yenilikçi, girişimci, üretken ehil işgücü yetiştiren, alanında lider bir kurum olmaktır.

### 3.2. Temel Değerler

1. Milli Ve Manevi Değerlere Bağlılık en önemli değerimizdir
2. Tarafsızlık , Güvenilirlik , Şeffaflık ilkesini benimseriz
3. Eğitim ve öğretimde sonuç değil süreç önemlidir
4. Sevgi, Saygı, Hoşgörüyeye dayalı ilişkilere önem veririz.
5. Değişmeyen tek şeyin değişim olduğuna inanırız.
6. Ben yerine biz felsefesini benimseriz.
7. Mesleğimizin etik kuralları ve ilkeleri olduğuna inanıp uygulamaya özen gösteririz.
8. Farklılıkları dikkate alır ve bunun bir zenginlik olduğuna inanırız.
9. Çevreye Duyarlıyım





## 4. AMAÇ, HEDEF VE STRATEJİLERİN BELİRLENMESİ

### 4.1.Amaç, Hedef ve Göstergeler

Tablo 28. Eğitim Öğretime Erişim

EĞİTİM ÖĞRETİME ERİŞİM								
AMAÇ 1	Öğrencilerin eğitim ve öğretime etkin katılımlarıyla tamamlamalarını sağlamak							
HEDEF 1.1	Öğrencilerin okula erişim, devam ve okulu tamamlama oranları artırılabacaktır.							
PERFORMANS GÖSTERGESİ	Hedefe Etkisi	Mevcut 2023	HEDEF					
			2024	2025	2026	2027	2028	
P.G. 1.1.1. Okula kayıt olanların mezun olma oranı (%)	15	97	97	98	98	98	98	98
P.G. 1.1.2. Bir eğitim ve öğretim yılında destekleme ve yetiştirme kurslarına kayıt yaptıran öğrenci oranı	15	12	14	15	20	25	27	
P.G. 1.1.3. 20 gün ve üzeri özürsüz devamsızlık yapan öğrenci sayısı/oranı	Sayı	15						
	Oran	10	3	6	5	5	5	4
P.G. 1.1.4. Sürekli devamsızlık yapan öğrenci sayısı	Sayı							
	Oran	10	4	4	3	3	2	1
P.G. 1.1.5. Okulu terk eden öğrenci sayısı ve oranı	Sayı	15						
	Oran	10	3	2	2	2	2	
P.G. 1.1.6. Destekleme ve yetiştirme kurslarındaki toplam ders saatinin 1/5'ine devam etmeyen öğrenci oranı (%)	10	3	3	2	2	2	2	2
<b>Koordinatör Birim</b>	Okul Müdürü/ Müdür yardımcısı							
<b>İş birliği yapılacak birimler</b>	Branş Öğretmenleri, Rehber öğretmenleri, Okul aile birliği							
<b>Riskler</b>	<ul style="list-style-type: none"> <li>- İhtiyaçların karşılanmasına yönelik mali kaynakların yetersiz kalması</li> <li>- Öğrencilerin okula devamının sağlanması hususunda okul-aile iş birliğinin yetersiz kalması</li> <li>- Öğrenme kayıplarının telafi edilmesi amacıyla düzenlenen mekanizmaların yetersiz kalması</li> </ul>							
<b>Stratejiler</b>	<p>S.1.1.1. Öğrencilerin devamsızlık nedenleri belirlenecek, öğrenci ve veli iş birliğiyle bu nedenleri ortadan kaldırmaya yönelik çalışmalar yürütülecektir.</p> <p>S.1.1.2. Öğrenci devamsızlığının olumsuz etkilerini azaltmaya yönelik eksik kazanımların giderilmesi, sosyal etkinlikler, uzaktan öğrenme olanaklarına ilişkin farkındalık çalışmaları gibi telafi tedbirleri alınacaktır.</p> <p>S.1.1.3. Okul ortamının öğrenciler için cazip hale gelmesini sağlayacak sosyal, sportif vb. imkânlar artırılacaktır.</p> <p>S.1.1.4. Sınıf tekrarı nedenleri araştırılarak buna yönelik önleyici tedbirler geliştirilecektir.</p> <p>S.1.1.5. DYK kurslarına devamsızlık nedenleri araştırılarak devamsızlığı azaltacak çalışmalar yapılacaktır.</p> <p>S.1.1.6. Öğrencilerin örgün eğitimden ayrılma nedenleri araştırılıp okul kaynaklı nedenlerin ortadan kaldırılmasına yönelik tedbirler alınacaktır.</p> <p>S.1.1.7. Özel eğitim ihtiyacı olan öğrencilerin uygun alanda eğitim alabilmeleri için rehberlik ve yönlendirme faaliyetleri yapılacaktır.</p> <p>S.1.1.8. Öğrencilerin okula, okul kültürüne ve eğitim alacakları alana uyumunu güçlendirmek için çalışmalar yürütülecektir.</p>							
<b>Maliyet Tahmini</b>	1000.944							
<b>Tespitler</b>	<ul style="list-style-type: none"> <li>- Ailelerin eğitime ilişkin farkındalık düzeyinin yeterince yüksek olmaması</li> <li>- Devamsızlığın önlenmesi ve öğrenme kayıplarının giderilmesi için etkili rehberlik yapılmaması</li> <li>- Destekleme ve Yetiştirme Kurslarında devamsızlık oranının ve kapanan kurs sayısının fazla olması</li> </ul>							
<b>İhtiyaçlar</b>	<ul style="list-style-type: none"> <li>- Aile eğitimlerine devam edilmesi</li> <li>- Eğitimin paydaşları ile iş birliklerinin artırılması</li> </ul>							





Tablo 29. Sosyal Etkinlikler

SOSYAL ETKİNLİKLER							
AMAÇ 2	Öğrencilerin kaliteli eğitime erişimleri fırsat eşitliği temelinde artırılarak bilişsel, duyuşsal ve fiziksel olarak çok yönlü gelişimleri sağlanacak ve temel hayat becerilerini edinmiş öğrenciler yetiştirilecektir.						
HEDEF 2.1	Öğrencilerin bilimsel, kültürel, sanatsal, sportif ve toplum hizmeti alanlarında ders dışı etkinliklere katılım oranını artırmak.						
PERFORMANS GÖSTERGESİ	Hedefe Etkisi	Mevcut	HEDEF				
		2023	2024	2025	2026	2027	2028
<b>P.G. 2.1.1.</b> Okulda bir eğitim ve öğretim yılında bilimsel, kültürel, sanatsal ve sportif alanlarda en az bir faaliyete katılan öğrenci sayısı	30	180	330	340	360	380	400
<b>P.G. 2.1.2.</b> Bir eğitim ve öğretim yılında en az iki sosyal sorumluluk ve toplum hizmeti çalışmalarına katılan öğrenci oranı (%)	35	20	25	30	35	37	40
<b>P.G. 2.1.3.</b> Okulun katılım sağladığı yerel, ulusal ve uluslararası proje yarışmalarına katılan öğrenci sayısı	35	70	72	75	77	80	82
<b>Koordinatör Birim</b>	Müdür Yardımcıları, Proje Yürütücü Öğretmenler, Klüp Rehber Öğretmenleri						
<b>İş birliği yapılacak birimler</b>	Sivil Toplum Kuruluşları, Yaşlı Bakım Evleri, Sektör temsilcileri						
<b>Riskler</b>	1-Bölüm olarak teknolojik içerikli proje oluşturamaması, maliyetlerin yüksek olması						
<b>Stratejiler</b>	<p>S.2.1.1. Her bir öğrencinin bir kulüp faaliyetinde aktif olarak yer alması sağlanarak kulüp faaliyetlerinin etkinliği artırılacaktır.</p> <p>S.2.1.2. Öğrencilerin seviyelerine uygun olarak toplumsal sorunların çözümüne katkı sağlamak amacıyla afet ve acil durum, çevre, eğitim, spor, kültür ve turizm, sağlık ve sosyal hizmetler alanlarında sosyal sorumluluk ve toplum hizmeti çalışmalarına katılımları artırılacaktır.</p> <p>S.2.1.3. Öğrencilerin yerel, ulusal ve uluslararası proje ve yarışmalara katılmaları teşvik edilecektir.</p> <p>S.2.1.4. Okulda eğitimi verilen meslek alanlarının öğretim programı kazanımlarına uygun olarak kurum dışı etkinliklere katılım teşvik edilecektir.</p> <p>S.2.1.5. Okulda oluşturulacak bilim kulübü aracılığıyla yerel düzeyde etkinliklerin düzenlenmesi sağlanacaktır.</p> <p>S.2.1.6. Sektörle iş birliği içerisinde yürütülen bilimsel, sosyal, kültürel, sanatsal ve sportif alanlardaki faaliyetler artırılacaktır.</p>						
<b>Maliyet Tahmini</b>	1000.944						
<b>Tespitler</b>	<p>-Velilerin ve öğrencilerin bilimsel çalışmalara katılmakta isteksizliği</p> <p>-Sosyal kültürel düzeylerinin düşüklüğü</p>						
<b>İhtiyaçlar</b>	<p>-Velilerin ve öğrencilerin bilimsel çalışmaları hakkında bilgilendirilmesi</p> <p>-Sektörle iş birliği yapılarak sosyo kültürel faaliyetlerin artırılması.</p>						





Tablo 30. Eğitim Öğretimde Kalite-Amaç 3 -Hedef 1

EĞİTİM ÖĞRETİMDE KALİTE							
AMAÇ 3	Öğrencileri ilgi, yetenek ve akademik becerileri doğrultusunda üst öğrenime hazırlanması yenilikçi, girişimci, üretken medeniyet ve kalkınmaya destek veren, ekonomiye değer katan bireyler olarak yetiştirilmesi sağlanacaktır.						
HEDEF 3.1	Öğrenme kazanımlarını takip eden ve velileri de sürece dâhil eden bir yönetim anlayışı ile öğrencilerimizin akademik başarılarını artırmak.						
PERFORMANS GÖSTERGESİ	Hedefe Etkisi	Mevcut	HEDEF				
		2023	2024	2025	2026	2027	2028
P.G.3.1.1. Ön Lisans (2 Yıllık) programlarına yerleşen öğrenci sayısı	15	27	29	32	35	37	40
P.G.3.1.2. Lisans (4 Yıllık) programlarına yerleşen öğrenci sayısı	15	11	13	15	17	19	22
P.G.3.1.3. Öğrencilerin yıl sonundaki derslerin başarı ortalaması	15	66	67	68	69	70	72
P.G.3.1.4. Öğrenci başına okunan ortalama kitap sayısı	15	5	7	9	10	11	12
P.G.3.1.5. Sınıf Tekrarı Yapan Öğrenci Sayısı	15	23	20	18	16	14	12
P.G.3.1.6. Devamsızlıktan Sınıf Tekrarı Yapan Öğrenci Sayısı	15	5	5	4	3	3	2
P.G.3.1.7. Başarısızlıktan Dolayı Sınıf Tekrarı Yapan Öğrenci Sayısı	10	17	16	15	14	13	12
<b>Koordinatör Birim</b>	Müdür Yardımcıları/Müdür						
<b>İş birliği yapılacak birimler</b>	Öğretmenler Rehberlik servisi , Veliler Okul Kulüpleri						
<b>Riskler</b>	Öğrencilerin lise için hazır bulunuşluk düzeylerinin düşük olması						
<b>Stratejiler</b>	<p>S.3.1.1. Öğrencilerin genel derslerdeki kazanım eksiklikleri tespit edilerek destekleme ve yetiştirme kurslarıyla akademik yeterliklerinin artırılması sağlanacaktır.</p> <p>S.3.1.2. Uzaktan eğitim videoları aracılığıyla öğrencilerin tamamlayıcı ve destekleyici eğitim almaları sağlanacaktır.</p> <p>S.3.1.3. Okulda düzenlenen münazara, panel vb. etkinlikler vastasıyla öğrencilerin dili kullanma ve kendilerini ifade etme becerileri geliştirilecektir.</p> <p>S.3.1.4. Öğrencilerin kitap okumasını teşvik etmek için etkinlikler düzenlenecektir.</p> <p>S.3.1.5. Okul içinde makale, kompozisyon yazma, resim yapma vb. yarışmalar düzenlenecek ve öğrencilerin ödüllendirilmesi sağlanacaktır</p> <p>S.3.1.6. Derslerde proje tabanlı yöntem kullanılarak öğrencilerin analiz, sentez ve değerlendirme becerilerinin geliştirilmesi sağlanacaktır.</p> <p>S.3.1.7. Her bir öğrencinin hazır bulunuşluk seviyesine uygun en az bir proje ve etkinliğe katılması sağlanacaktır.</p>						
<b>Maliyet Tahmini</b>	1000.944						
<b>Tespitler</b>	Devamsızlık konusunda veli ve öğrencileri bilgilendirmek Ders notları düşük öğrencilere her bir ders için doğru çalışma yöntemleri konusunda rehberlik etmek						
<b>İhtiyaçlar</b>	Sınıflarda internet erişiminin öğretmen ve öğrenciler için sağlanması Başarısızlık nedenlerini daha sık araştırmak						







Tablo 31. Eğitim Öğretimde Kalite- Amaç 3 -Hedef 2

EĞİTİM ÖĞRETİMDE KALİTE							
AMAÇ 3	Öğrencilerin ilgi, istidat ve kabiliyetlerini geliştirerek gerekli bilgi, beceri, davranışlar ve birlikte iş görme alışkanlığı kazandırmak suretiyle hayata hazırlamak bir meslek sahibi olmalarını sağlamak.						
HEDEF 3.2	Öğrencilerin mesleki beceri ve yetkinlikleri geliştirilecektir.						
PERFORMANS GÖSTERGESİ	Hedefe Etkisi	Mevcut	HEDEF				
			2023	2024	2025	2026	2027
P.G.3.2.1. Meslek dersleri not ortalaması	15	72	74	76	80	82	85
P.G.3.2.2. Beceri eğitimi yıl sonu puan ortalaması	15	80	82	84	86	88	90
P.G.3.2.3. Beceri eğitimi alan öğrencilerden işletmenin öğrenci becerileri ile ilgili memnuniyet oranı	15	75	77	80	82	84	86
P.G.3.2.4. Yeşil becerilerle ilgili hazırlanan en az bir etkinlik/projeye katılan öğrenci oranı	15	15	18	21	25	30	35
P.G.3.2.5. Öncelikli olarak yapay zekâ, ileri teknoloji vb. konularda üretilen proje sayısı (bilişim, elektrik ve elektronik teknolojileri alanı)	15	2	3	4	5	6	7
P.G.3.2.6. Öncelikli olarak yapay zekâ, ileri teknoloji vb. alanlarda yerel, ulusal ve uluslararası boyutlarda katılım sağlanan etkinlik sayısı	10	0	1	2	3	4	5
P.G.3.2.7. Buluş, patent, marka ve faydalı model başvuru sayısı	15	10	12	14	16	18	20
<b>Koordinatör Birim</b>	Okul Müdürü Müdür Yardımcıları, Alan Şefi						
<b>İş birliği yapılacak birimler</b>	Sektör temsilcileri , usta öğreticiler						
<b>Riskler</b>	Her yıl işletmelerin değişmesi farklı işletmelerle çalışma						
<b>Stratejiler</b>	S.3.2.1. Meslek derslerinde proje tabanlı yöntem kullanılarak öğrencilerin analiz, sentez ve değerlendirme becerilerinin geliştirilmesi sağlanacaktır. S.3.2.2. Bakanlık tarafından hazırlanan eğitim-iş ahlakı ve öğrenci yeterlilikleri anketlerinin işletmeler ve öğrenciler tarafından doldurması sağlanacaktır. Anket sonuçları değerlendirilerek sonuçlara uygun stratejiler belirlenecektir. S.3.2.3. Meslek ve teknik eğitimle ilgili yerel, ulusal ve uluslararası boyutta düzenlenen etkinliklere katılım sağlanacaktır. S.3.2.4. Öğrencilerin alanlarında becerilerini geliştirmelerini, yeterliklerinin farkına varmalarını sağlamak amacıyla fikri mülkiyet alanında çalışmalar geliştirilecektir. S.3.2.5. Yeşil becerilerle, öğrencilere çevre temizliği etkinlikleri, ağaç dikme programları, atık ayrıştırma programları gibi deneyimler sunulacaktır. S.3.2.6. Öğrencilerin atölye ve laboratuvar derslerinde fiziki mekân sorumluluğu alması sağlanarak öğrencilerde sorumluluk bilinci geliştirilecektir.						
<b>Maliyet Tahmini</b>	1000.944						
<b>Tespitler</b>	-Lojistik sektöründe eleman ihtiyacının fazla olması -Meslek derslerinde proje tabanlı eğitimin başarı oranını artırması						
<b>İhtiyaçlar</b>	Sektörün Meslek liseleri yönetimi ile iletişimini güçlü tutması Saha ziyaretlerinin daha etkin yapılması Okulun Atölye donanımı konusunda sektörün maddi desteğini alması						





Tablo 32. Eğitim Öğretimde Kalite- Amaç 3 -Hedef 3

EĞİTİM ÖĞRETİMDE KALİTE							
AMAÇ 3	Öğrencilerin ilgi, istidat ve kabiliyetlerini geliştirerek gerekli bilgi, beceri, davranışlar ve birlikte iş görme alışkanlığı kazandırmak suretiyle hayata hazırlamak bir meslek sahibi olmalarını sağlamak.						
HEDEF 3.3	Öğrencilerin akademik ve yaşam becerilerinin geliştirilmesi için rehberlik faaliyetleri güçlendirilecektir.						
PERFORMANS GÖSTERGESİ	Hedefe Etkisi	Mevcut	HEDEF				
		2023	2024	2025	2026	2027	2028
P.G.3.3.1. Öğrenci görüşmeleri sayısı	25	160	170	180	190	200	210
P.G.3.3.2. Veli görüşmeleri sayısı	25	78	83	90	95	100	105
P.G.3.3.3. Öğretmen görüşmeleri sayısı	25	33	34	35	37	39	40
P.G.3.3.4. Düzenlenen kariyer günü sayısı	25	1	2	3	3	4	4
<b>Koordinatör Birim</b>	Müdür Yardımcıları , Rehberlik Servisi, Sınıf Rehber Öğretmenleri						
<b>İş birliği yapılacak birimler</b>	Sektör Temsilcileri						
<b>Riskler</b>	Velilere ulaşmada sorunlar yaşanması ,Aile bütünlüğü bozulmuş öğrencilerin sayısında artış						
<b>Stratejiler</b>	<p>S.3.3.1. Sınıf rehber öğretmen ve okul rehber öğretmen arasındaki çalışma iş birliği güçlendirilerek sağlıklı ruh yapısına sahip, kendisini keşfetmeyi öğrenmiş mutlu bireyler yetiştirmeyi sağlamak amacıyla etkinlikler/uygulamalar gerçekleştirilecektir.</p> <p>S.3.3.2. Rehberlik faaliyetlerinin önemi ile ilgili öğretmenlere yönelik farkındalık faaliyetleri geliştirilecektir.</p> <p>S.3.3.3.Öğrencilerin yaş dönem özellikleri, bu dönemde karşılaşılabilecek sorunlar ve bu sorunlarla baş etme, öğrenci-veli sağlıklı iletişim kurma yöntemleriyle ilgili velilere yönelik etkinlikler düzenlenerek velilerin eğitim süreçlerinde yer alması sağlanacaktır.</p> <p>S.3.3.4. Mesleki ve teknik ortaöğretimden mezun ve alanlarında başarı sağlamış bireylerle birlikte kariyer günleri düzenlenerek öğrencilerin motivasyonlarının artırılması sağlanacaktır.</p> <p>S.3.3.5. Sektörle iş birliği içinde seminer düzenlenerek öğrencilerde girişimcilik konusunda farkındalıklarının artırılması sağlanacaktır.</p>						
<b>Maliyet Tahmini</b>	1000.944						
<b>Tespitler</b>	<p>-Rehberlik faaliyetlerinde her öğrencinin ayrı bir birey kabul olduğunun edilmesi</p> <p>-Öğrencilerle yapılan görüşmelerin sayısının artırılması</p>						
<b>İhtiyaçlar</b>	<p>Velilerin çocuklarının ergenlik dönemi hakkında bilgilendirilmesi</p> <p>Parçalanmış ailelerin çocuklarına karşı gerekli rehberlik faaliyetlerinin yapılması</p>						





Tablo 33. Eğitim Öğretimde Kalite- Amaç 3 -Hedef 4

EĞİTİM ÖĞRETİMDE KALİTE							
AMAÇ 3	Öğrencilerin ilgi, istidat ve kabiliyetlerini geliştirerek gerekli bilgi, beceri, davranışlar ve birlikte iş görme alışkanlığı kazandırmak suretiyle hayata hazırlamak bir meslek sahibi olmalarını sağlamak.						
HEDEF 3.4	Sektörle iş birlikleri artırılarak öğrencilerin pratik deneyim, burs ve istihdam imkânları artırılacaktır.						
PERFORMANS GÖSTERGESİ	Hedefe Etkisi	Mevcut	HEDEF				
		2023	2024	2025	2026	2027	2028
P.G.3.4.1. Sektörle iş birliği kapsamında imzalanan protokol sayısı	15	3	3	3	3	3	3
P.G.3.4.2. Protokol kapsamında beceri eğitimi alan öğrenci sayısı	20	65	65	70	75	80	83
P.G.3.4.3. Protokol kapsamında düzenlenen işbaşı eğitimlerine katılan öğretmen sayısı	20	2	4	5	6	7	8
P.G.3.4.4. Protokol kapsamında burs alan öğrenci sayısı	15	9	9	9	10	10	10
P.G.3.4.5. Protokol imzalanan kurum/kuruluşlarda mezuniyetten sonra istihdam edilen öğrenci sayısı	15	25	27	29	30	31	33
P.G.3.4.6. Protokol kapsamında düzenlenen sektörel gezi, fuar, yarışma vb. etkinliklere katılan öğrenci sayısı	15	70	80	90	100	110	120
<b>Koordinatör Birim</b>	Okul Müdürü /Koordinatör Müdür Yardımcısı						
<b>İş birliği yapılacak birimler</b>	Protokol Ortakları, Sektör Temsilcileri						
<b>Riskler</b>	Sektör temsilcilerinin ilgi duymaması						
<b>Stratejiler</b>	S.3.4.1. Öğrencilerin burs, staj/beceri eğitimi ve istihdam imkânlarını artırmak, öğretmenlerin mesleki gelişimlerini sağlamak amacıyla işbaşı eğitimleri düzenlemek için mesleki ve teknik ortaöğretimde eğitimi verilen alanlarda sektörle iş birliğini güçlendirecek protokollerin sayısı artırılacaktır. S.3.4.2. İmzalanan protokollerin yürütülme süreçleri ve uygulama sonuçları izlenerek elde edilen veriler ulusal boyutta oluşturulan protokol izleme sistemine girilecektir. S.3.4.3. Merkezi ve mahallî düzeyde protokoller kapsamında düzenlenen işbaşı eğitimlerine öğretmenlerin katılımı sağlanacaktır. S.3.4.4. Okul yöneticilerinin sektörle iletişim ve iş birliği becerileri güçlendirilecektir.						
<b>Maliyet Tahmini</b>	1000.944						
<b>Tespitler</b>	Protokollerde yer alan maddelerin hayata geçirilmesinde yaşanan problemler						
<b>İhtiyaçlar</b>	-Mezuniyet sonrası öğrencilerin işe alımında protokol yapılan kurumlarda öncelikli olmaları Alan öğretmenlerinin eğitimlerinin güncellenmesinde sektörün destek vermesi						





Tablo 33. Eğitim Öğretimde Kalite- Amaç 4 -Hedef 1

KURUMSAL KAPASİTE							
AMAÇ	Okulun amaçlarına ulaşmasını sağlayacak kurumsal imkân ve yetkinlikler verimli ve sürdürülebilir bir şekilde geliştirilecektir.						
HEDEF 4.1	Okul yöneticilerinin ve öğretmenlerin mesleki gelişimleri güçlendirilecektir.						
PERFORMANS GÖSTERGESİ	Hedefe Etkisi	Mevcut	HEDEF				
		2023	2024	2025	2026	2027	2028
P.G 4.1.1 Hizmet içi eğitim alan yönetici ve öğretmen oranı (%)	20	85	90	92	94	96	96
P.G 4.1.2 İş başı eğitim alan atölye ve laboratuvar öğretmeni oranı (%)	20	50	60	70	80	90	90
P.G 4.1.3 Hizmet içi eğitim alan genel bilgi ve kültür dersleri öğretmeni oranı (%)	20	90	92	94	96	97	98
P.G 4.1.4 Hizmet içi eğitim alan atölye ve laboratuvar öğretmeni oranı (%)	20	70	76	76	79	81	85
P.G 4.1.5 Uzaktan hizmet içi eğitime katılan öğretmen oranı (%)	20	50	65	68	70	72	75
<b>Koordinatör Birim</b>	Okul Müdürü/Müdür baş yardımcısı						
<b>İş birliği yapılacak birimler</b>	Mezitli İlçe MEM Hizmet İçi Eğitim						
<b>Riskler</b>	Eksiği duyulan alanlarda Hizmet içi eğitim açılmaması						
<b>Stratejiler</b>	<p>S.4.1.1.Okul yöneticilerinin ve öğretmenlerin mesleki gelişim ihtiyaçları tespit edilerek, bu ihtiyaçları gidermeye yönelik bir mesleki gelişim planı hazırlanacaktır.</p> <p>S.4.1.2.Sektörle yapılan iş birlikleri kapsamında atölye ve laboratuvar öğretmenlerinin iş başı eğitim almaları sağlanacaktır.</p> <p>S.4.1.3.Kültür öğretmenlerinin alanlarında mesleki gelişimlerini ve öğretmenlik yeterliklerini geliştirmek için yerel ve merkezi düzeyde eğitim almaları sağlanacaktır.</p> <p>S.4.1.4.Atölye ve laboratuvar öğretmenlerinin alanlarında mesleki gelişimlerini ve öğretmenlik yeterliklerini geliştirmek için yerel ve merkezi düzeyde eğitim almaları sağlanacaktır.</p> <p>S.4.1.5.Okul yöneticilerinin ve öğretmenlerin uzaktan hizmet içi eğitimlere katılmaları teşvik edilecektir.</p> <p>S.4.1.6.Okul personelinin motivasyon, iş doyum ve kurumsal bağlılık düzeylerini artıracak çalışmalar yapılacaktır.</p>						
<b>Maliyet Tahmini</b>	1000.944						
<b>Tespitler</b>	<p>Hizmet içi eğitim duyurularının zamanında ve etkin yapılması</p> <p>-başat okul yöneticilerinin hizmet içi eğitim faaliyetlerine katılmada liderlik etmesi</p>						
<b>İhtiyaçlar</b>	Öğretmenlerin üniversite mezuniyet sonrası güncellenmesi gereken ihtiyaçlar doğrultusunda eğitim programlarının oluşturulması						







Tablo 33. Eğitim Öğretimde Kalite- Amaç 4 -Hedef 2

KURUMSAL KAPASİTE							
AMAÇ 4	Okulun amaçlarına ulaşmasını sağlayacak kurumsal imkân ve yetkinlikler verimli ve sürdürülebilir bir şekilde geliştirilecektir.						
HEDEF 4.2	Eğitim ve öğretimin bilişsel, duyuşsal ve davranışsal açıdan sağlıklı ve güvenli bir ortamda gerçekleştirilmesi için okul sağlığı ve güvenliği geliştirilecektir.						
PERFORMANS GÖSTERGESİ	Hedefe Etkisi	Mevcut	HEDEF				
		2023	2024	2025	2026	2027	2028
P.G.4.2.1. Atölye ve laboratuvarlarda yaşanan iş kazası sayısı	15	0	0	0	0	0	0
P.G.4.2.2. Okulda yaşanan kaza sayısı	15	0	0	0	0	0	0
P.G.4.2.3. Bağımlılıkla mücadele ve akran zorbalığı ile ilgili konularda eğitim alan öğrenci sayısı	15	260	280	300	310	320	300
P.G.4.2.4. Akran zorbalığı ve siber zorbalıkla ilgili konularda eğitim alan öğrenci ve öğretmen sayısı	15	240	250	260	270	280	300
P.G.4.2.5. Sağlıklı beslenme ve obezite ile ilgili konularda eğitim alan öğrenci sayısı	10	120	140	145	150	155	160
P.G.4.2.6. Hijyen, gıda güvenliği ve bulaşıcı hastalıklar ile ilgili konularda eğitim alan öğrenci sayısı	10	124	135	145	155	160	135
P.G.4.2.7. Sivil savunma eğitimi alan öğrenci sayısı	10	336	340	345	350	355	365
P.G.4.2.8. Afet ve acil durum tatbikat sayısı	10	5	6	7	7	8	8
<b>Koordinatör Birim</b>	Müdür Yardımcıları						
<b>İş birliği yapılacak birimler</b>	Rehberlik Servisi Mezitli İlçe MEM İş sağlığı güvenliği Birim,						
<b>Riskler</b>	Öğrencilerin ve ailelerin tavsiyelere uym sağlamaması						
<b>Stratejiler</b>	<p>S.4.2.21. Atölye ve laboratuvarlarda iş kazası yaşanmaması için bilgilendirme faaliyetleri yapılacak ve eğitim ortamları iş güvenliği ve sağlığına uygun hâle getirilecektir.</p> <p>S.4.2.2. Öğrenci, öğretmen ve velilerde farkındalık oluşturmak için bağımlılıkla mücadele, akran zorbalığı, siber zorbalık, sağlıklı beslenme ve obezite, hijyen, bulaşıcı hastalıklar ve gıda güvenliği gibi konularda alan uzmanları ile iş birliğinde eğitimler düzenlenecektir.</p> <p>S.4.2.3. Okulda yaşanan disiplin olaylarının nedeni rehber öğretmen koordinasyonunda sınıf rehber öğretmeni ve öğrencilerin diğer öğretmenleriyle iş birliğinde tespit edilerek bu konuda çalışmalar yapılarak öğrencilerin ve velilerin farkındalıkları artırılabilecektir.</p> <p>S.4.2.4. Başarılı ve örnek davranış sergileyen öğrencilerin onur belgesiyle ödüllendirilmesi ve bu öğrencilerin diğer öğrencilere örnek olması sağlanacaktır.</p> <p>S.4.2.5. Doğa, insan ve teknoloji kaynaklı (deprem, sel, heyelan, yangın, çığ ve salgın hastalıklar vd.) afetlere karşı gerekli tedbirlerin alınması için çalışmalar yapılacaktır.</p> <p>S.4.2.6. Doğa, insan ve teknoloji kaynaklı (deprem, sel, heyelan, yangın, çığ ve salgın hastalıklar vd.) konularında alan uzmanları ile iş birliğinde öğretmen, öğrenci ve velilere farkındalık eğitimleri verilecektir.</p> <p>S.4.2.7. Sivil savunma alanında kulüp faaliyetleri kapsamında etkinlikler düzenlenecektir.</p> <p>S.4.2.8. Okulun afet ve acil durum eylem planının güncel tutulması sağlanacaktır.</p> <p>S.4.2.9. Afet ve acil durum tatbikatları düzenlenecektir.</p>						
<b>Maliyet Tahmini</b>	1000.944						
<b>Tespitler</b>	<p>-İş sağlığı güvenliği konusunda gerekli tedbirlerin meslek liseleri için alınması</p> <p>-Gerekli uyarı ikaz işaretlemelerinin yapılması</p>						
<b>İhtiyaçlar</b>	<p>-Straj öncesi tüm öğrencilerin iş sağlığı güvenliği eğitimi almaları</p> <p>-Atölye ve laboratuvar derslerine girerken karşılaşılabilecek riskler konusunda bilgilendirilmeleri</p> <p>-Akran zorbalığı konusunda gerekli okul ikliminin oluşturulması</p> <p>-tatbikatlar sayesinde bireysel korunma becerilerinin geliştirilmesi</p>						





## 4.2. Maliyetlendirme

Tablo 34. Yıllara Göre Bütçe

Kaynak Tablosu	2023	2024	2025	2026	2027	2028	Toplam
Genel Bütçe	725.638	950.00	1235.000	1.605.000	2.086.000	2.712.000	9313.638
Diğer (Okul Aile Birlikleri)	36.500	57.500	71.800	86.000	98.300	107.700	457.800
<b>TOPLAM</b>	<b>752.138</b>	<b>1.007.500</b>	<b>1.306.800</b>	<b>1.691.000</b>	<b>2184.300</b>	<b>2.819.700</b>	<b>9.771.438</b>

Tablo 35. 2024-2028 Stratejik Planı Faaliyet/Proje Maliyetlendirme Tablosu

	2024	2025	2026	2027	2028	Toplam Maliyet
	1.007.500	1.306.800	1.691.000	2184.300	2.819.700	<b>9009.300</b>
Amaç 1	223.888	294.200	375.777	485.400	626.600	<b>2005.862</b>
Hedef 1.1	111.944	145.200	187.888	242.700	313.300	<b>1000.944</b>
Hedef 1.2	111.944	145.200	187.888	242.700	313.300	<b>1000.944</b>
Amaç 2	111.944	145.200	187.888	242.700	313.300	<b>1000.944</b>
Hedef 2.1	111.944	145.200	187.888	242.700	313.300	<b>1000.944</b>
Amaç 3	447.776	580.800	751.552	970.800	1253.200	<b>4011.724</b>
HEDEF 3.1	111.944	145.200	187.888	242.700	313.300	<b>1000.944</b>
HEDEF 3.2	111.944	145.200	187.888	242.700	313.300	<b>1000.944</b>
HEDEF 3.3	111.944	145.200	187.888	242.700	313.300	<b>1000.944</b>
HEDEF 3.4	111.944	145.200	187.888	242.700	313.300	<b>1000.944</b>
Amaç 4	223.888	294.200	375.777	485.400	626.600	<b>2005.862</b>
HEDEF 4.1	111.944	145.200	187.888	242.700	313.300	<b>1000.944</b>
HEDEF 4.2	111.944	145.200	187.888	242.700	313.300	<b>1000.944</b>
<b>TOPLAM</b>	<b>1.007.500</b>	<b>1.306.800</b>	<b>1.691.000</b>	<b>2184.300</b>	<b>2.819.700</b>	<b>9009.300</b>





## 5. İZLEME VE DEĞERLENDİRME

Okulumuz Stratejik Planı izleme ve değerlendirme çalışmalarında 5 yıllık Stratejik Planın izlenmesi ve 1 yıllık gelişim planının izlenmesi olarak ikili bir ayrıma gidilecektir.

Stratejik planın izlenmesinde 6 aylık dönemlerde izleme yapılacak denetim birimleri, il millî eğitim müdürlüğü ve Bakanlık denetim ve kontrollerine hazır halde tutulacaktır.

Yıllık planın uygulanmasında yürütme ekipleri ve eylem sorumlularıyla aylık ilerleme toplantıları yapılacaktır. Toplantıda bir önceki ayda yapılanlar ve bir sonraki ayda yapılacaklar görüşülüp karara bağlanacaktır.

2024-2028 yıllara göre faaliyet raporları (Haziran-Temmuz) hazırlanarak İlçe Milli Eğitim Müdürlüğü Strateji Geliştirme Hizmetleri Şube Müdürlüğüne gönderilmek üzere hazır tutulacaktır.





## İMZA SİRKÜSÜ

ULAŞTIRMA HİZMETLERİ MESLEKİ VE TEKNİK ANADOLU LİSESİ İMZA SİRKÜSÜ			
SIRA NO	ADI SOYADI	GÖREVİ	İMZA
1	OSMAN ÇINAR	OKUL MÜDÜRÜ	
2	BÜLENT EKEN	MÜDÜR BAŞYARDIMCISI	
3	SONGÜL ARSLAN	MÜDÜR YARDIMCISI	
4	HAMDİ ÖZBİLGİN	MÜDÜR YARDIMCISI	
5	MUSTAFA YAŞAN	MÜDÜR YARDIMCISI	
6	ASLI KURŞUN	YABANCI DİL ÖĞRETMENİ	
7	BERİKA ÖZDAL	COĞRAFYA ÖĞRETMENİ	
8	BERNA KURTAY	KİMYA ÖĞRETMENİ	
9	BÜŞRA GÖKÇE BAYKAL	FELSEFE ÖĞRETMENİ	
10	CEMAL OKTAN	MUHASEBE FİNANSMAN ÖĞRETMENİ	
11	ESRA KARLIK ARIN	MATEMATİK ÖĞRETMENİ	
12	EVİN ORTAÇ	YABANCI DİL ÖĞRETMENİ	
13	FÜSUN TOPKARA	BEDEB EĞİTİMİ ÖĞRETMENİ	
14	KEVSER BAL	GÖRSEL SANATLAR ÖĞRETMENİ	
15	MEHMET RAUFBALIK	MÜZİK ÖĞRETMENİ	
16	MESUTBUĞDAYCI	TARİH ÖĞRETMENİ	
17	METİNGÜLER	MATEMATİK ÖĞRETMENİ	
18	NEVİN NURSAÇAN	REHBER ÖĞRETMEN	
19	NEVRUZE UYSAL	BİYOLOJİ ÖĞRETMENİ	
20	OSMAN ÖNER BALKANLI	MATEMATİK ÖĞRETMENİ	
21	PINAR YAŞAR	FİZİK ÖĞRETMENİ	
22	REMZİYE TEKE	TÜRK DİLİ VE EDEBİYATI ÖĞRETMENİ	
23	TUBA GÖÇMEN	TÜRK DİLİ VE EDEBİYATI ÖĞRETMENİ	
24	YILMAZ ATEŞ	LOJİSTİK ÖĞRETMENİ	

.....  
Şube Müdürü

İmza

Mühür

